



Schweizerische Eidgenossenschaft  
Confédération suisse  
Confederazione Svizzera  
Confederaziun svizra

Eidgenössisches Departement für  
Wirtschaft, Bildung und Forschung WBF  
Staatssekretariat für Wirtschaft SECO

# Die Lage auf dem Arbeitsmarkt

**Dezember 2016**

**10. Januar 2017**

**Herausgeber:**

Schweizerische Eidgenossenschaft  
Confédération suisse  
Confederazione Svizzera  
Confederaziun svizra

**Staatssekretariat für Wirtschaft SECO**

Direktion für Arbeit

Holzikofenweg 36

CH-3003 Bern

Tel. ++41 58 462 56 56

Fax ++41 58 462 56 00

[www.seco.admin.ch](http://www.seco.admin.ch)E-Mail: [info@seco.admin.ch](mailto:info@seco.admin.ch)**Periodizität:**

„Die Lage auf dem Arbeitsmarkt“

erscheint monatlich in deutscher, französischer

und italienischer Sprache

**Abonnemente:**

Staatssekretariat für Wirtschaft SECO

Direktion für Arbeit

Statistik und Arbeitsmarktanalysen

Holzikofenweg 36

CH-3003 Bern

Tel. ++41 58 480 62 73 / ++41 58 480 62 70

**Abonnementspreise:**

Jahresabonnement Schweiz: Fr. 60.--

Jahresabonnement Ausland: Fr. 84.--

**Internet:**[www.seco.admin.ch](http://www.seco.admin.ch)[www.treffpunkt-arbeit.ch](http://www.treffpunkt-arbeit.ch)[www.amstat.ch](http://www.amstat.ch) (Statistik und Arbeitsmarktanalysen)

## INHALTSVERZEICHNIS

### KURZÜBERSICHT

|                     |   |
|---------------------|---|
| Kennzahlenübersicht | 4 |
|---------------------|---|

### TABELLEN UND GRAFIKEN

|  |    |
|--|----|
| T1a: Registrierte Arbeitslose  | 6  |
| T1b: Arbeitslosenquote   | 7  |
| G1: Registrierte Arbeitslose nach ausgewählten Merkmalen                 | 7  |
| T2a: Registrierte Arbeitslose nach Kantonen                              | 8  |
| T2b: Arbeitslosenquote nach Kantonen                                     | 9  |
| T2c: Registrierte Stellensuchende nach Kantonen                          | 10 |
| G2: Grafik: Anteile der registrierten nichtarbeitslosen Stellensuchenden | 12 |
| G3: Registrierte Stellensuchende und Arbeitslose                         | 13 |
| G4: Anteil der Langzeitarbeitslosen am Total der Arbeitslosen            | 13 |
| G5: Arbeitslosenquote nach Kantonen                                      | 14 |
| G6: Arbeitslosenquote nach Kantonen                                      | 14 |
| T3: Registrierte Arbeitslose nach Wirtschaftszweigen                     | 15 |
| T4: Registrierte Arbeitslose nach Berufsgruppen                          | 16 |
| T5: Registrierte Arbeitslose nach Altersklassen                          | 17 |
| T6: Registrierte Arbeitslose nach zuletzt ausgeübter Funktion            | 18 |
| G7: Registrierte Arbeitslose nach zuletzt ausgeübter Funktion            | 18 |
| T7: Langzeitarbeitslose  | 19 |
| T8: Jugendarbeitslose (15-24 Jahre)                                      | 20 |
| T9: Gemeldete offene Stellen   | 21 |
| T10: Zeitreihe registrierte Arbeitslose                                  | 22 |
| T11: Zeitreihe Arbeitslosenquote   | 22 |
| T12: Zeitreihe registrierte Stellensuchende                              | 23 |
| T13: Abgerechnete Kurzarbeit   | 24 |
| G8: Kurzarbeit, abgerechnete ausgefallene Arbeitsstunden                 | 24 |
| T14: Aussteuerungen aus der Arbeitslosenversicherung                     | 25 |
| G9: Aussteuerungen aus der Arbeitslosenversicherung                      | 25 |

|                      |           |
|----------------------|-----------|
| <b>ERLÄUTERUNGEN</b> | <b>26</b> |
|----------------------|-----------|

### Registrierte Arbeitslosigkeit im Dezember 2016

Gemäss den Erhebungen des Staatssekretariats für Wirtschaft (SECO) waren Ende Dezember 2016 159'372 Arbeitslose bei den Regionalen Arbeitsvermittlungszentren (RAV) eingeschrieben, 10'144 mehr als im Vormonat. Die Arbeitslosenquote stieg damit von 3,3% im November 2016 auf 3,5% im Berichtsmonat. Gegenüber dem Vorjahresmonat erhöhte sich die Arbeitslosigkeit um 743 Personen (+0,5%).

### Jugendarbeitslosigkeit im Dezember 2016

Die Jugendarbeitslosigkeit (15- bis 24-Jährige) erhöhte sich um 295 Personen (+1,6%) auf 19'216. Im Vergleich zum Vorjahresmonat entspricht dies einem Rückgang um 1'406 Personen (-6,8%).

### Stellensuchende im Dezember 2016

Insgesamt wurden 223'413 Stellensuchende registriert, 8'198 mehr als im Vormonat. Gegenüber der Vorjahresperiode stieg diese Zahl damit um 3'204 Personen (+1,5%).

### Gemeldete offene Stellen im Dezember 2016

Die Zahl der bei den RAV gemeldeten offenen Stellen verringerte sich um 1'175 auf 9'639 Stellen.

### Abgerechnete Kurzarbeit im Oktober 2016

Im Oktober 2016 waren 6'459 Personen von Kurzarbeit betroffen, 1'400 Personen mehr (+27,7%) als im Vormonat. Die Anzahl der betroffenen Betriebe erhöhte sich um 81 Einheiten (+16,0%) auf 586. Die ausgefallenen Arbeitsstunden nahmen um 86'726 (+30,3%) auf 372'500 Stunden zu. In der entsprechenden Vorjahresperiode (Oktober 2015) waren 360'172 Ausfallstunden registriert worden, welche sich auf 5'981 Personen in 563 Betrieben verteilt hatten.

### Aussteuerungen im Oktober 2016

Gemäss vorläufigen Angaben der Arbeitslosenversicherungskassen belief sich die Zahl der Personen, welche ihr Recht auf Arbeitslosenentschädigung im Verlauf des Monats Oktober 2016 ausgeschöpft hatten, auf 2'676 Personen.

## Kennzahlenübersicht

| ARBEITSLOSIGKEIT                    | Dezember<br>2016 | November<br>2016 | Dezember<br>2015 | Veränderung zum |              |              |             |
|-------------------------------------|------------------|------------------|------------------|-----------------|--------------|--------------|-------------|
|                                     |                  |                  |                  | Vormonat        |              | Vorjahr      |             |
|                                     |                  |                  |                  | absolut         | in %         | absolut      | in %        |
| - Arbeitslosenzahl                  | 159'372          | 149'228          | 158'629          | 10'144          | 6.8          | 743          | 0.5         |
| - Arbeitslosenquote                 | 3.5%             | 3.3%             | 3.5%             | ...             | 0.2 *)       | ...          | - *)        |
| - Jugendarbeitslosenzahl (**)       | 19'216           | 18'921           | 20'622           | 295             | 1.6          | -1'406       | -6.8        |
| - Jugendarbeitslosenquote           | 3.5%             | 3.4%             | 3.7%             | ...             | 0.1 *)       | ...          | -0.2 *)     |
| - Arbeitslosenzahl 50 und mehr      | 40'659           | 38'182           | 38'624           | 2'477           | 6.5          | 2'035        | 5.3         |
| - Arbeitslosenquote 50 und mehr     | 3.0%             | 2.9%             | 2.9%             | ...             | 0.1 *)       | ...          | 0.1 *)      |
| - Langzeitarbeitslose               | 25'388           | 24'279           | 22'799           | 1'109           | 4.6          | 2'589        | 11.4        |
| - Stellensuchende                   | 223'413          | 215'215          | 220'209          | 8'198           | 3.8          | 3'204        | 1.5         |
| <b>GEMELDETE OFFENE<br/>STELLEN</b> | <b>9'639</b>     | <b>10'814</b>    | <b>8'033</b>     | <b>-1'175</b>   | <b>-10.9</b> | <b>1'606</b> | <b>20.0</b> |

\*) in Prozentpunkten

\*\*) 15- bis 24-Jährige

## Rückblick: Arbeitslosigkeit im Jahr 2016 / Jahresdurchschnitte 2016

Trotz soliden Wachstums und fortschreitender konjunktureller Festigung hat die Arbeitslosigkeit in der Schweiz gegenüber dem Vorjahr zugenommen. So beläuft sich die *jahresdurchschnittliche Arbeitslosenzahl* für 2016 auf 149'317 Personen und liegt damit um 6'507 Personen oder 4,6 Prozent höher als 2015. Daraus resultiert für das Berichtsjahr *im Jahresmittel eine Arbeitslosenquote* von 3,3%; dies ist ein Anstieg um 0,1 Prozentpunkte gegenüber 2015 (3,2%).

Im Jahresverlauf betrachtet baute sich die Arbeitslosigkeit zwischen Januar und Juni von 163'644 auf 139'127 Personen um rund 24'500 Personen ab und in der zweiten Jahreshälfte um mehr als 20'000 Personen auf 159'372 per Ende Dezember wieder auf, sodass die Arbeitslosenzahl per Ende Jahr tiefer zu liegen kommt als zu Jahresbeginn. Im November und Dezember erhöhten sich die Zahlen, vorwiegend durch saisonale Effekte, in zwei grossen Schritten. Zu bemerken ist, dass die Arbeitslosenquote auf saisonbereinigter Basis seit Oktober 2015 (3,3%) nicht mehr zugenommen hat.

Die *Anzahl Stellensuchender* (Summe von registrierten arbeitslosen und nichtarbeitslosen Stellensuchenden) verharrte von Dezember 2015 bis Februar 2016 drei Monate lang über der Marke von 220'000 Personen. Zudem vermochte die Stellensuchendenzahl im gesamten Jahresverlauf die Schwelle von 200'000 Personen nur ein einziges Mal (im Juli), und nur knapp (199'347 Personen), zu unterschreiten. Zwar baute sich die Zahl der stellensuchenden Personen zwischen Februar (222'888 Personen) und Ende Juli um rund 23'500 Personen ab, stieg aber ab August bis Dezember in derselben Grössenordnung wieder an und liegt per Jahresende bei 223'413 Personen, leicht höher als zu Jahresbeginn. Im *Jahresdurchschnitt* resultiert daraus eine Zahl von 211'097 stellensuchenden Personen, dies ist eine Zunahme um 10'124 Personen gegenüber dem Vorjahr.

Die *Jugendarbeitslosenquote* (15- bis 24-Jährige) liegt mit einem Jahresdurchschnittswert von 3,4% auf dem gleichen Stand wie im Vorjahr.

Die Arbeitslosenquote der *älteren Arbeitnehmer* (ab 50-Jährige) ist mit einem Jahresdurchschnittswert von 2,8% im Vergleich zum Vorjahr um 0,2 Prozentpunkte gestiegen.

Das Rechnungsjahr 2016 wird der Ausgleichsfonds der Arbeitslosenversicherung gemäss aktuellen Schätzungen bei Prämieinnahmen von 6,90 Mrd. Franken (2015: 6,80 Mrd.) und einem Gesamtertrag von 7,57 Mrd. Franken (2015: 7,42 Mrd.) sowie einem Gesamtaufwand von 7,42 Mrd. Franken (2015: 6,81 Mrd.) mit einem Überschuss von 0,15 Mrd. Franken (2015: 0,61 Mrd.) abschliessen. Die kumulierten Bundestresoreriedarlehen belaufen sich auf 2,5 Mrd. Franken (2015: 2,6 Mrd.).

Neben der SECO-Statistik zur registrierten Arbeitslosigkeit besteht in der Schweiz seit 1991 eine zweite Statistik mit Resultaten zur Erwerbslosigkeit, die Schweizerische Arbeitskräfteerhebung SAKE des Bundesamtes für Statistik BFS. Diese basiert auf den Richtlinien des internationalen Arbeitsamtes (IAA/ILO/BIT) und der EUROSTAT und wird für internationale Vergleiche beigezogen. Die beiden Statistiken unterscheiden sich in der Erhebungsmethode. Im Unterschied zum SECO (monatliche Vollerhebung der registrierten Arbeitslosen bei den RAV) stützt sich das BFS auf vierteljährlich durchgeführte Stichprobenerhebungen mit Telefoninterviews und Hochrechnungen. Die unterschiedlichen Erhebungsmethoden führen zu unterschiedlichen Ergebnissen, jedoch ergänzen sich die Erkenntnisse aus beiden Statistiken.

## T1a: Registrierte Arbeitslose

| Jahresdurchschn. |        | Nov.   |                                      | Dezember      |               |                 |                |                |                |                 |         |
|------------------|--------|--------|--------------------------------------|---------------|---------------|-----------------|----------------|----------------|----------------|-----------------|---------|
| 2015             | 2016   | 2016   |                                      | Bestände      |               | Veränderung zum |                |                |                | Zu- und Abgänge |         |
|                  |        |        |                                      |               |               | Vormonat        |                | Vorjahresmonat |                |                 |         |
|                  |        |        |                                      | Anzahl        | Anteil (in %) | absolut         | relativ (in %) | absolut        | relativ (in %) | Zugänge         | Abgänge |
| 142810           | 149317 | 149228 | <b>Total</b>                         | <b>159372</b> | 100.0         | 10144           | 6.8            | 743            | 0.5            | 35472           | 25328   |
| ...              | ...    | 149078 | <b>Saisonbereinigt <sup>1)</sup></b> | <b>148872</b> | ...           | -206            | -0.1           | ...            | ...            | ...             | ...     |
|                  |        |        | <b>Nach Regionen:</b>                |               |               |                 |                |                |                |                 |         |
| 87026            | 93157  | 93928  | <b>Deutsche Schweiz</b>              | <b>98582</b>  | 61.9          | 4654            | 5.0            | 1572           | 1.6            | 19623           | 14971   |
| 55783            | 56160  | 55300  | <b>Westschweiz und Tessin</b>        | <b>60790</b>  | 38.1          | 5490            | 9.9            | -829           | -1.3           | 15849           | 10357   |
|                  |        |        | <b>Nach Geschlecht:</b>              |               |               |                 |                |                |                |                 |         |
| 61832            | 64769  | 65818  | <b>Frauen</b>                        | <b>65891</b>  | 41.3          | 73              | 0.1            | 838            | 1.3            | 11543           | 11473   |
| 80978            | 84548  | 83410  | <b>Männer</b>                        | <b>93481</b>  | 58.7          | 10071           | 12.1           | -95            | -0.1           | 23929           | 13855   |
|                  |        |        | <b>Nach Nationalität:</b>            |               |               |                 |                |                |                |                 |         |
| 75795            | 79711  | 79562  | <b>Schweizer</b>                     | <b>82702</b>  | 51.9          | 3140            | 3.9            | 868            | 1.1            | 16160           | 13054   |
| 67014            | 69606  | 69666  | <b>Ausländer</b>                     | <b>76670</b>  | 48.1          | 7004            | 10.1           | -125           | -0.2           | 19312           | 12274   |
|                  |        |        | <b>Nach Alter:</b>                   |               |               |                 |                |                |                |                 |         |
| 18774            | 18831  | 18921  | <b>15-24 Jahre</b>                   | <b>19216</b>  | 12.1          | 295             | 1.6            | -1406          | -6.8           | 5103            | 4528    |
| 88881            | 92594  | 92125  | <b>25-49 Jahre</b>                   | <b>99497</b>  | 62.4          | 7372            | 8.0            | 114            | 0.1            | 23107           | 15749   |
| 35155            | 37892  | 38182  | <b>50 und mehr</b>                   | <b>40659</b>  | 25.5          | 2477            | 6.5            | 2035           | 5.3            | 7262            | 5051    |
|                  |        |        | <b>Nach Erwerbsstatus:</b>           |               |               |                 |                |                |                |                 |         |
| 125085           | 130353 | 129995 | <b>Ganzarbeitslose</b>               | <b>139782</b> | 87.7          | 9787            | 7.5            | -377           | -0.3           | 32340           | 22523   |
| 17724            | 18964  | 19233  | <b>Teilweise Arbeitslose</b>         | <b>19590</b>  | 12.3          | 357             | 1.9            | 1120           | 6.1            | 3132            | 2805    |
|                  |        |        | <b>Nach bisheriger Dauer:</b>        |               |               |                 |                |                |                |                 |         |
| 87946            | 89428  | 91916  | <b>1-6 Monate</b>                    | <b>99577</b>  | 62.5          | 7661            | 8.3            | -1460          | -1.4           | ...             | ...     |
| 33094            | 35828  | 33033  | <b>7-12 Monate</b>                   | <b>34407</b>  | 21.6          | 1374            | 4.2            | -386           | -1.1           | ...             | ...     |
| 21770            | 24061  | 24279  | <b>&gt; 1 Jahr</b>                   | <b>25388</b>  | 15.9          | 1109            | 4.6            | 2589           | 11.4           | ...             | ...     |
|                  |        |        | <b>Nach Erwerbssituation:</b>        |               |               |                 |                |                |                |                 |         |
| 132949           | 139437 | 139276 | <b>Vorher erwerbstätig</b>           | <b>151854</b> | 95.3          | 12578           | 9.0            | 1662           | 1.1            | ...             | ...     |
| 2923             | 2796   | 2606   | <b>Erstmals auf Stellensuche</b>     | <b>2448</b>   | 1.5           | -158            | -6.1           | -623           | -20.3          | ...             | ...     |
| 1513             | 1469   | 1429   | <b>Wiedereintritt ins Erwerbsl.</b>  | <b>1446</b>   | 0.9           | 17              | 1.2            | -103           | -6.6           | ...             | ...     |
| 5424             | 5616   | 5917   | <b>Umschulung, Weiterbildung</b>     | <b>3624</b>   | 2.3           | -2293           | -38.8          | -193           | -5.1           | ...             | ...     |

Erläuterungen siehe Seiten 26-28.

<sup>1)</sup> Es wird das Saisonbereinigungsverfahren X-12 verwendet. Das Verfahren berechnet die Zeitreihe mit jedem zusätzlichen Wert neu, so dass die bereinigten Werte von einem Monat zum anderen variieren können. Diese Werte sind kursiv dargestellt.

**T1b: Arbeitslosenquote**

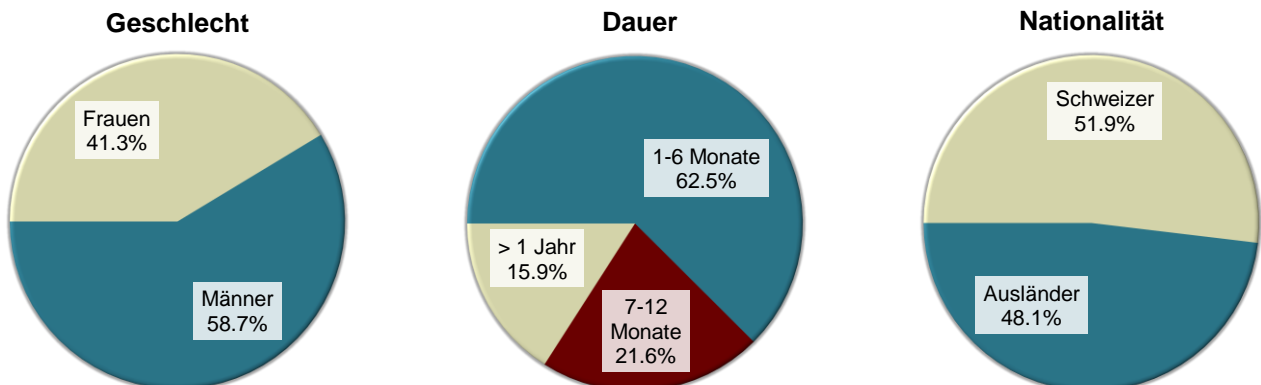
| Jahresdurchschnitt |      | November<br>2016 |                                      | Dezember<br>2016       |                                      |
|--------------------|------|------------------|--------------------------------------|------------------------|--------------------------------------|
| 2015               | 2016 |                  |                                      | Quote VK <sup>1)</sup> | Veränderung in<br>Prozentpunkten zum |
| Quote              |      |                  |                                      |                        | Vormonat                             |
| 3.2                | 3.3  | 3.3              | <b>Total</b>                         | <b>3.5</b> A           | 0.2 -                                |
| ...                | ...  | 3.3              | <b>Saisonbereinigt <sup>2)</sup></b> | <b>3.3</b> A           | - ...                                |
|                    |      |                  | <b>Nach Regionen:</b>                |                        |                                      |
| 2.7                | 2.9  | 2.9              | <b>Deutsche Schweiz</b>              | <b>3.1</b> A           | 0.2 0.1                              |
| 4.4                | 4.4  | 4.4              | <b>Westschweiz und Tessin</b>        | <b>4.8</b> A           | 0.4 -0.1                             |
|                    |      |                  | <b>Nach Geschlecht:</b>              |                        |                                      |
| 3.0                | 3.1  | 3.2              | <b>Frauen</b>                        | <b>3.2</b> A           | - -                                  |
| 3.3                | 3.5  | 3.4              | <b>Männer</b>                        | <b>3.8</b> A           | 0.4 -                                |
|                    |      |                  | <b>Nach Nationalität:</b>            |                        |                                      |
| 2.3                | 2.4  | 2.4              | <b>Schweizer</b>                     | <b>2.5</b> A           | 0.1 -                                |
| 5.8                | 6.0  | 6.0              | <b>Ausländer</b>                     | <b>6.6</b> A           | 0.6 -                                |
|                    |      |                  | <b>Nach Alter:</b>                   |                        |                                      |
| 3.4                | 3.4  | 3.4              | <b>15-24 Jahre</b>                   | <b>3.5</b> A           | 0.1 -0.2                             |
| 3.4                | 3.6  | 3.5              | <b>25-49 Jahre</b>                   | <b>3.8</b> A           | 0.3 -                                |
| 2.6                | 2.8  | 2.9              | <b>50 und mehr</b>                   | <b>3.0</b> A           | 0.1 0.1                              |

Erläuterungen siehe Seiten 26-28.

<sup>1)</sup> Variationskoeffizient: A=0.0-1.0%, B=1.1-2.0%, C=2.1-5.0%, D=5.1-10.0%, E=10.1-16.5%, F=16.6-25.0%, G>25%.

<sup>2)</sup> Es wird das Saisonbereinigungsverfahren X-12 verwendet. Das Verfahren berechnet die Zeitreihe mit jedem zusätzlichen Wert neu, so dass die bereinigten Werte von einem Monat zum anderen variieren können. Diese Werte sind kursiv dargestellt.

**G1: Registrierte Arbeitslose nach ausgewählten Merkmalen  
Dezember 2016**



## T2a: Registrierte Arbeitslose nach Kantonen

| Jahresdurchschnitt |        | Nov.<br>2016 |                         | Dezember<br>2016 |                  |                 |                   |                |                   |                 |         |
|--------------------|--------|--------------|-------------------------|------------------|------------------|-----------------|-------------------|----------------|-------------------|-----------------|---------|
| 2015               | 2016   |              |                         | Bestände         |                  | Veränderung zum |                   |                |                   | Zu- und Abgänge |         |
|                    |        |              |                         |                  |                  | Vormonat        |                   | Vorjahresmonat |                   |                 |         |
|                    |        |              |                         | Anzahl           | Anteil<br>(in %) | absolut         | relativ<br>(in %) | absolut        | relativ<br>(in %) | Zugänge         | Abgänge |
| 142810             | 149317 | 149228       | <b>Total</b>            | <b>159372</b>    | 100.0            | 10144           | 6.8               | 743            | 0.5               | 35472           | 25328   |
| 27985              | 30084  | 30651        | <b>Zürich</b>           | <b>31570</b>     | 19.8             | 919             | 3.0               | 886            | 2.9               | 4619            | 3695    |
| 14116              | 15283  | 15753        | <b>Bern</b>             | <b>16636</b>     | 10.4             | 883             | 5.6               | 583            | 3.6               | 3254            | 2347    |
| 4383               | 4602   | 4429         | <b>Luzern</b>           | <b>4883</b>      | 3.1              | 454             | 10.3              | -7             | -0.1              | 1246            | 793     |
| 200                | 202    | 218          | <b>Uri</b>              | <b>242</b>       | 0.2              | 24              | 11.0              | 12             | 5.2               | 100             | 78      |
| 1388               | 1537   | 1557         | <b>Schwyz</b>           | <b>1683</b>      | 1.1              | 126             | 8.1               | 56             | 3.4               | 421             | 301     |
| 188                | 213    | 195          | <b>Obwalden</b>         | <b>222</b>       | 0.1              | 27              | 13.8              | -15            | -6.3              | 73              | 48      |
| 256                | 278    | 265          | <b>Nidwalden</b>        | <b>303</b>       | 0.2              | 38              | 14.3              | -15            | -4.7              | 109             | 70      |
| 483                | 531    | 533          | <b>Glarus</b>           | <b>569</b>       | 0.4              | 36              | 6.8               | 2              | 0.4               | 136             | 100     |
| 1498               | 1603   | 1555         | <b>Zug</b>              | <b>1693</b>      | 1.1              | 138             | 8.9               | 45             | 2.7               | 374             | 243     |
| 4597               | 4644   | 4377         | <b>Freiburg</b>         | <b>5038</b>      | 3.2              | 661             | 15.1              | -367           | -6.8              | 1992            | 1327    |
| 3844               | 4315   | 4380         | <b>Solothurn</b>        | <b>4679</b>      | 2.9              | 299             | 6.8               | 78             | 1.7               | 1112            | 825     |
| 3620               | 3832   | 3858         | <b>Basel-Stadt</b>      | <b>4032</b>      | 2.5              | 174             | 4.5               | 251            | 6.6               | 721             | 543     |
| 4064               | 4445   | 4457         | <b>Basel-Landschaft</b> | <b>4647</b>      | 2.9              | 190             | 4.3               | 66             | 1.4               | 869             | 679     |
| 1404               | 1438   | 1414         | <b>Schaffhausen</b>     | <b>1513</b>      | 0.9              | 99              | 7.0               | -              | -                 | 307             | 206     |
| 570                | 558    | 530          | <b>Appenzell A.Rh.</b>  | <b>563</b>       | 0.4              | 33              | 6.2               | -34            | -5.7              | 115             | 85      |
| 93                 | 99     | 107          | <b>Appenzell I.Rh.</b>  | <b>126</b>       | 0.1              | 19              | 17.8              | 39             | 44.8              | 31              | 14      |
| 6517               | 6976   | 6860         | <b>St. Gallen</b>       | <b>7319</b>      | 4.6              | 459             | 6.7               | 33             | 0.5               | 1676            | 1219    |
| 1940               | 1885   | 2100         | <b>Graubünden</b>       | <b>2094</b>      | 1.3              | -6              | -0.3              | -146           | -6.5              | 1204            | 1209    |
| 10874              | 11484  | 11519        | <b>Aargau</b>           | <b>12054</b>     | 7.6              | 535             | 4.6               | 103            | 0.9               | 2340            | 1809    |
| 3603               | 3794   | 3547         | <b>Thurgau</b>          | <b>3754</b>      | 2.4              | 207             | 5.8               | -365           | -8.9              | 916             | 707     |
| 6175               | 5877   | 6085         | <b>Tessin</b>           | <b>6537</b>      | 4.1              | 452             | 7.4               | -251           | -3.7              | 1512            | 1057    |
| 18566              | 18741  | 18467        | <b>Waadt</b>            | <b>19703</b>     | 12.4             | 1236            | 6.7               | 205            | 1.1               | 4550            | 3308    |
| 7028               | 6873   | 6539         | <b>Wallis</b>           | <b>8860</b>      | 5.6              | 2321            | 35.5              | -521           | -5.6              | 4149            | 1835    |
| 4913               | 5365   | 5406         | <b>Neuenburg</b>        | <b>5840</b>      | 3.7              | 434             | 8.0               | 396            | 7.3               | 1172            | 740     |
| 13019              | 12965  | 12730        | <b>Genf</b>             | <b>12947</b>     | 8.1              | 217             | 1.7               | -501           | -3.7              | 2084            | 1868    |
| 1485               | 1695   | 1696         | <b>Jura</b>             | <b>1865</b>      | 1.2              | 169             | 10.0              | 210            | 12.7              | 390             | 222     |

Erläuterungen siehe Seiten 26-28.



## T2b: Arbeitslosenquote nach Kantonen

| Jahresdurchschnitt |      | November<br>2016 |                         | Dezember<br>2016       |                                      |                     |
|--------------------|------|------------------|-------------------------|------------------------|--------------------------------------|---------------------|
| 2015               | 2016 |                  |                         | Quote VK <sup>1)</sup> | Veränderung in<br>Prozentpunkten zum |                     |
| Quote              |      |                  |                         |                        | Vormonat                             | Vorjahres-<br>monat |
| 3.2                | 3.3  | 3.3              | <b>Total</b>            | <b>3.5</b> A           | 0.2                                  | -                   |
| 3.4                | 3.7  | 3.7              | <b>Zürich</b>           | <b>3.8</b> A           | 0.1                                  | 0.1                 |
| 2.5                | 2.7  | 2.8              | <b>Bern</b>             | <b>3.0</b> A           | 0.2                                  | 0.1                 |
| 2.0                | 2.1  | 2.0              | <b>Luzern</b>           | <b>2.2</b> A           | 0.2                                  | -                   |
| 1.0                | 1.0  | 1.1              | <b>Uri</b>              | <b>1.3</b> C           | 0.2                                  | 0.1                 |
| 1.6                | 1.8  | 1.8              | <b>Schwyz</b>           | <b>1.9</b> A           | 0.1                                  | -                   |
| 0.9                | 1.0  | 0.9              | <b>Obwalden</b>         | <b>1.0</b> B           | 0.1                                  | -0.1                |
| 1.1                | 1.1  | 1.1              | <b>Nidwalden</b>        | <b>1.3</b> B           | 0.2                                  | -                   |
| 2.1                | 2.4  | 2.4              | <b>Glarus</b>           | <b>2.5</b> B           | 0.1                                  | -                   |
| 2.2                | 2.4  | 2.3              | <b>Zug</b>              | <b>2.5</b> B           | 0.2                                  | 0.1                 |
| 2.8                | 2.8  | 2.7              | <b>Freiburg</b>         | <b>3.1</b> A           | 0.4                                  | -0.2                |
| 2.6                | 3.0  | 3.0              | <b>Solothurn</b>        | <b>3.2</b> A           | 0.2                                  | -                   |
| 3.7                | 3.9  | 3.9              | <b>Basel-Stadt</b>      | <b>4.1</b> A           | 0.2                                  | 0.3                 |
| 2.7                | 3.0  | 3.0              | <b>Basel-Landschaft</b> | <b>3.1</b> A           | 0.1                                  | -                   |
| 3.2                | 3.3  | 3.2              | <b>Schaffhausen</b>     | <b>3.5</b> B           | 0.3                                  | -                   |
| 1.9                | 1.8  | 1.7              | <b>Appenzell A.Rh.</b>  | <b>1.8</b> B           | 0.1                                  | -0.2                |
| 1.0                | 1.1  | 1.2              | <b>Appenzell I.Rh.</b>  | <b>1.4</b> C           | 0.2                                  | 0.4                 |
| 2.4                | 2.5  | 2.5              | <b>St. Gallen</b>       | <b>2.6</b> A           | 0.1                                  | -                   |
| 1.8                | 1.7  | 1.9              | <b>Graubünden</b>       | <b>1.9</b> A           | -                                    | -0.1                |
| 3.0                | 3.2  | 3.2              | <b>Aargau</b>           | <b>3.3</b> A           | 0.1                                  | -                   |
| 2.4                | 2.5  | 2.4              | <b>Thurgau</b>          | <b>2.5</b> A           | 0.1                                  | -0.2                |
| 3.7                | 3.5  | 3.6              | <b>Tessin</b>           | <b>3.9</b> A           | 0.3                                  | -0.2                |
| 4.7                | 4.7  | 4.7              | <b>Waadt</b>            | <b>5.0</b> A           | 0.3                                  | 0.1                 |
| 4.0                | 3.9  | 3.8              | <b>Wallis</b>           | <b>5.1</b> A           | 1.3                                  | -0.3                |
| 5.3                | 5.8  | 5.9              | <b>Neuenburg</b>        | <b>6.3</b> A           | 0.4                                  | 0.4                 |
| 5.6                | 5.5  | 5.4              | <b>Genf</b>             | <b>5.5</b> A           | 0.1                                  | -0.2                |
| 4.0                | 4.6  | 4.6              | <b>Jura</b>             | <b>5.1</b> B           | 0.5                                  | 0.6                 |

Erläuterungen siehe Seiten 26-28.

<sup>1)</sup> Variationskoeffizient: A=0.0-1.0%, B=1.1-2.0%, C=2.1-5.0%, D=5.1-10.0%, E=10.1-16.5%, F=16.6-25.0%, G>25%.

Ohne Berücksichtigung des Einflusses der kantonalen Arbeitslosenhilfe/Sozialhilfe würde die Arbeitslosenquote in folgenden Kantonen um folgende Prozentpunkte tiefer ausfallen: VD (-0.7), GE (-0.4), SH (-0.2), NE (-0.2), NW (-0.1), ZG (-0.1), TI (-0.1).

## T2c: Registrierte Stellensuchende nach Kantonen

| Jahresdurchschnitt |        | Nov.<br>2016 |                         | Dezember<br>2016 |       |                 |                   |                |                   |
|--------------------|--------|--------------|-------------------------|------------------|-------|-----------------|-------------------|----------------|-------------------|
| 2015               | 2016   |              |                         | Bestände         |       | Veränderung zum |                   |                |                   |
| Bestände           |        |              |                         | Anzahl           |       | Vormonat        |                   | Vorjahresmonat |                   |
|                    |        |              |                         |                  |       | absolut         | relativ<br>(in %) | absolut        | relativ<br>(in %) |
| 200973             | 211097 | 215215       | <b>Total</b>            | <b>223413</b>    | 100.0 | 8198            | 3.8               | 3204           | 1.5               |
| 34218              | 36786  | 37720        | <b>Zürich</b>           | <b>38591</b>     | 17.3  | 871             | 2.3               | 1531           | 4.1               |
| 19039              | 20084  | 20961        | <b>Bern</b>             | <b>21637</b>     | 9.7   | 676             | 3.2               | 438            | 2.1               |
| 7027               | 7467   | 7549         | <b>Luzern</b>           | <b>7871</b>      | 3.5   | 322             | 4.3               | 128            | 1.7               |
| 364                | 363    | 376          | <b>Uri</b>              | <b>407</b>       | 0.2   | 31              | 8.2               | -12            | -2.9              |
| 2147               | 2290   | 2375         | <b>Schwyz</b>           | <b>2512</b>      | 1.1   | 137             | 5.8               | 82             | 3.4               |
| 359                | 376    | 359          | <b>Obwalden</b>         | <b>359</b>       | 0.2   | -               | -                 | -17            | -4.5              |
| 486                | 512    | 519          | <b>Nidwalden</b>        | <b>510</b>       | 0.2   | -9              | -1.7              | -5             | -1.0              |
| 810                | 847    | 842          | <b>Glarus</b>           | <b>856</b>       | 0.4   | 14              | 1.7               | -35            | -3.9              |
| 2519               | 2654   | 2690         | <b>Zug</b>              | <b>2813</b>      | 1.3   | 123             | 4.6               | 84             | 3.1               |
| 7877               | 8299   | 8475         | <b>Freiburg</b>         | <b>9019</b>      | 4.0   | 544             | 6.4               | 19             | 0.2               |
| 6094               | 6874   | 7099         | <b>Solothurn</b>        | <b>7272</b>      | 3.3   | 173             | 2.4               | 301            | 4.3               |
| 5208               | 5502   | 5622         | <b>Basel-Stadt</b>      | <b>5788</b>      | 2.6   | 166             | 3.0               | 369            | 6.8               |
| 5359               | 5859   | 5941         | <b>Basel-Landschaft</b> | <b>6123</b>      | 2.7   | 182             | 3.1               | 158            | 2.6               |
| 2415               | 2566   | 2547         | <b>Schaffhausen</b>     | <b>2564</b>      | 1.1   | 17              | 0.7               | 30             | 1.2               |
| 928                | 952    | 976          | <b>Appenzell A.Rh.</b>  | <b>1001</b>      | 0.4   | 25              | 2.6               | -6             | -0.6              |
| 135                | 142    | 150          | <b>Appenzell I.Rh.</b>  | <b>167</b>       | 0.1   | 17              | 11.3              | 42             | 33.6              |
| 11066              | 11549  | 11710        | <b>St. Gallen</b>       | <b>11997</b>     | 5.4   | 287             | 2.5               | -64            | -0.5              |
| 3478               | 3502   | 3835         | <b>Graubünden</b>       | <b>3765</b>      | 1.7   | -70             | -1.8              | -129           | -3.3              |
| 14945              | 15976  | 16354        | <b>Aargau</b>           | <b>16677</b>     | 7.5   | 323             | 2.0               | 438            | 2.7               |
| 5798               | 6145   | 6095         | <b>Thurgau</b>          | <b>6265</b>      | 2.8   | 170             | 2.8               | -202           | -3.1              |
| 9710               | 9359   | 9842         | <b>Tessin</b>           | <b>10175</b>     | 4.6   | 333             | 3.4               | -226           | -2.2              |
| 25210              | 26238  | 26463        | <b>Waadt</b>            | <b>27411</b>     | 12.3  | 948             | 3.6               | 412            | 1.5               |
| 10772              | 10577  | 10340        | <b>Wallis</b>           | <b>12700</b>     | 5.7   | 2360            | 22.8              | -808           | -6.0              |
| 6672               | 7170   | 7361         | <b>Neuenburg</b>        | <b>7605</b>      | 3.4   | 244             | 3.3               | 415            | 5.8               |
| 16170              | 16593  | 16516        | <b>Genf</b>             | <b>16711</b>     | 7.5   | 195             | 1.2               | 18             | 0.1               |
| 2167               | 2415   | 2498         | <b>Jura</b>             | <b>2617</b>      | 1.2   | 119             | 4.8               | 243            | 10.2              |

Erläuterungen siehe Seiten 26-28.

Dezember  
2016

## Erwerbssituation der nichtarbeitslosen Stellensuchenden 1)

| Kantone | Programme zur vorübergehenden Beschäftigung | Veränderungen zum Vormonat |                | Umschulung / Weiterbildung | Veränderungen zum Vormonat |                | Zwischenverdienst | Veränderungen zum Vormonat |                | übrige nicht-arbeitslose Stellensuchende | Veränderungen zum Vormonat |                |
|---------|---|----------------------------|----------------|----------------------------|----------------------------|----------------|-------------------|----------------------------|----------------|--|----------------------------|----------------|
|         |   | absolut                    | relativ (in %) |                            | absolut                    | relativ (in %) |                   | absolut                    | relativ (in %) |  | absolut                    | relativ (in %) |
| CH      | 8170  | -791                       | -8.8           | 1816                       | -641                       | -26.1          | 33251             | -595                       | -1.8           | 20804                                    | 81                         | 0.4            |
| ZH      | 370   | -16                        | -4.1           | 77                         | -18                        | -18.9          | 4035              | -24                        | -0.6           | 2539                                     | 10                         | 0.4            |
| BE      | 237   | -100                       | -29.7          | 71                         | -51                        | -41.8          | 2268              | -19                        | -0.8           | 2425                                     | -37                        | -1.5           |
| LU      | 417   | -29                        | -6.5           | 190                        | -64                        | -25.2          | 1165              | -20                        | -1.7           | 1216                                     | -19                        | -1.5           |
| UR      | 34  | -7                         | -17.1          | 3                          | -5                         | -62.5          | 54                | -10                        | -15.6          | 74                                       | 29                         | 64.4           |
| SZ      | 129   | -5                         | -3.7           | 1                          | -3                         | -75.0          | 277               | -14                        | -4.8           | 422                                      | 33                         | 8.5            |
| OW      | 42  | -3                         | -6.7           | 4                          | -28                        | -87.5          | 28                | -                          | -              | 63                                       | 4                          | 6.8            |
| NW      | 56  | -5                         | -8.2           | 11                         | -31                        | -73.8          | 35                | -3                         | -7.9           | 105                                      | -8                         | -7.1           |
| GL      | 35  | 2                          | 6.1            | 17                         | -1                         | -5.6           | 153               | -12                        | -7.3           | 82                                       | -11                        | -11.8          |
| ZG      | 273   | -25                        | -8.4           | 5                          | -5                         | -50.0          | 349               | -2                         | -0.6           | 493                                      | 17                         | 3.6            |
| FR      | 718   | 30                         | 4.4            | 523                        | -162                       | -23.6          | 1723              | -107                       | -5.8           | 1017                                     | 122                        | 13.6           |
| SO      | 301   | -14                        | -4.4           | 150                        | -49                        | -24.6          | 1410              | -46                        | -3.2           | 732                                      | -17                        | -2.3           |
| BS      | 134   | -3                         | -2.2           | 13                         | -9                         | -40.9          | 1157              | -15                        | -1.3           | 452                                      | 19                         | 4.4            |
| BL      | 89  | 4                          | 4.7            | 34                         | 6                          | 21.4           | 1059              | -7                         | -0.7           | 294                                      | -11                        | -3.6           |
| SH      | 114   | -23                        | -16.8          | 20                         | -3                         | -13.0          | 487               | -15                        | -3.0           | 430                                      | -41                        | -8.7           |
| AR      | 39  | -5                         | -11.4          | 37                         | -8                         | -17.8          | 158               | 1                          | 0.6            | 204                                      | 4                          | 2.0            |
| AI      | 6   | -1                         | -14.3          | 5                          | -                          | -              | 27                | -1                         | -3.6           | 3  | -                          | -              |
| SG      | 547   | -74                        | -11.9          | 156                        | -18                        | -10.3          | 1824              | -35                        | -1.9           | 2151                                     | -45                        | -2.0           |
| GR      | 245   | -38                        | -13.4          | 42                         | -53                        | -55.8          | 863               | 66                         | 8.3            | 521                                      | -39                        | -7.0           |
| AG      | 421   | -32                        | -7.1           | 25                         | -7                         | -21.9          | 2613              | -129                       | -4.7           | 1564                                     | -44                        | -2.7           |
| TG      | 323   | -4                         | -1.2           | 55                         | -35                        | -38.9          | 1357              | -37                        | -2.7           | 776                                      | 39                         | 5.3            |
| TI      | 623   | -137                       | -18.0          | 117                        | -28                        | -19.3          | 1895              | 17                         | 0.9            | 1003                                     | 29                         | 3.0            |
| VD      | 1495  | -142                       | -8.7           | 17                         | -4                         | -19.0          | 4647              | -145                       | -3.0           | 1549                                     | 3                          | 0.2            |
| VS      | 512   | -114                       | -18.2          | 62                         | -18                        | -22.5          | 2299              | 64                         | 2.9            | 967                                      | 107                        | 12.4           |
| NE      | 289   | -12                        | -4.0           | 47                         | -7                         | -13.0          | 844               | -118                       | -12.3          | 585                                      | -53                        | -8.3           |
| GE      | 710   | -37                        | -5.0           | 128                        | -39                        | -23.4          | 2225              | 41                         | 1.9            | 701                                      | 13                         | 1.9            |
| JU      | 11  | -1                         | -8.3           | 6                          | -1                         | -14.3          | 299               | -25                        | -7.7           | 436                                      | -23                        | -5.0           |

Erläuterungen siehe Seiten 26-28.

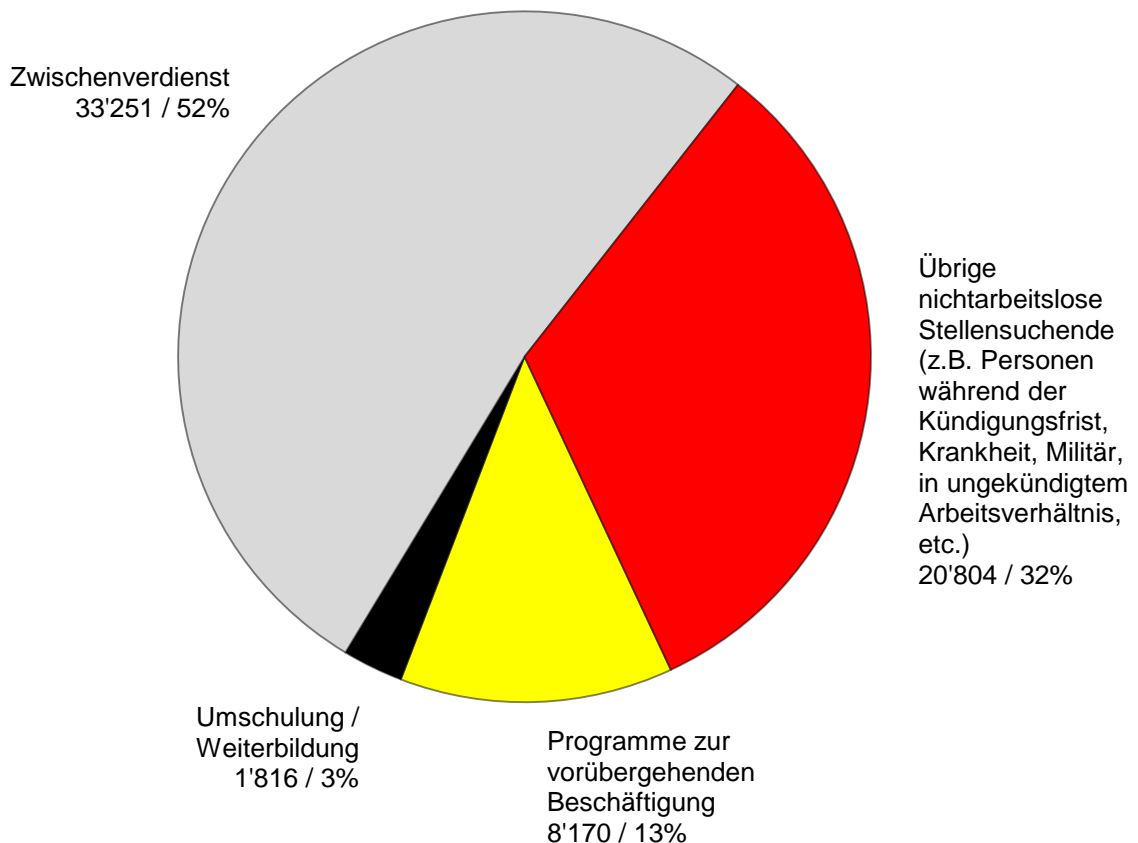
1) Registrierte Stellensuchende minus registrierte Arbeitslose = nichtarbeitslose Stellensuchende.

## Registrierte nichtarbeitslose Stellensuchende

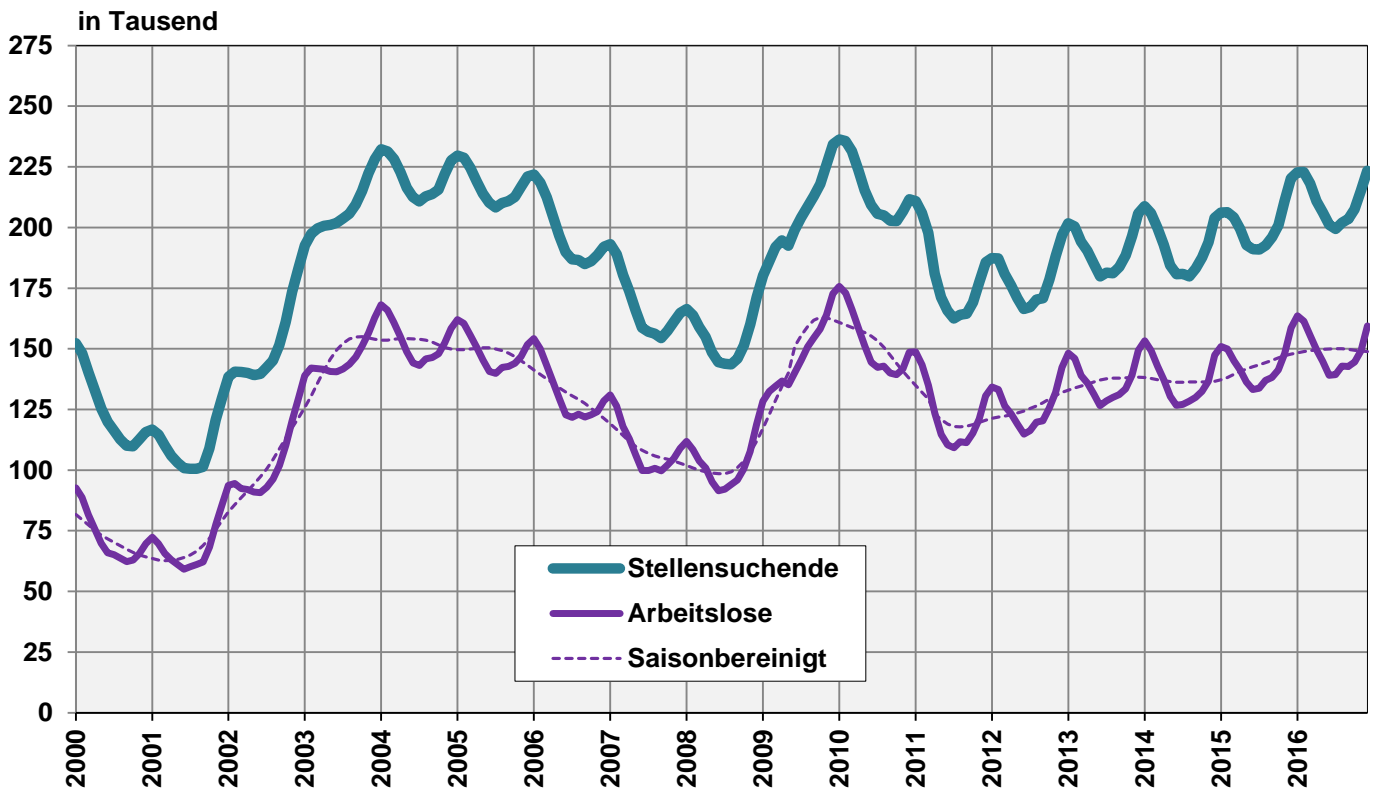
Registrierte **nichtarbeitslose Stellensuchende** sind jene Personen, die bei einem Regionalen Arbeitsvermittlungszentrum registriert, jedoch - im Unterschied zu den Arbeitslosen - entweder nicht sofort vermittelbar sind oder aber über eine Arbeit verfügen.

- Die registrierten nichtarbeitslosen Stellensuchenden entsprechen der Differenz zwischen dem Total der registrierten Stellensuchenden und den Arbeitslosen.
- Als Kategorien der registrierten nichtarbeitslosen Stellensuchenden werden die Anzahl Personen in Programmen zur vorübergehenden Beschäftigung, in Umschulung oder Weiterbildung, im Zwischenverdienst sowie Übrige ausgewiesen.

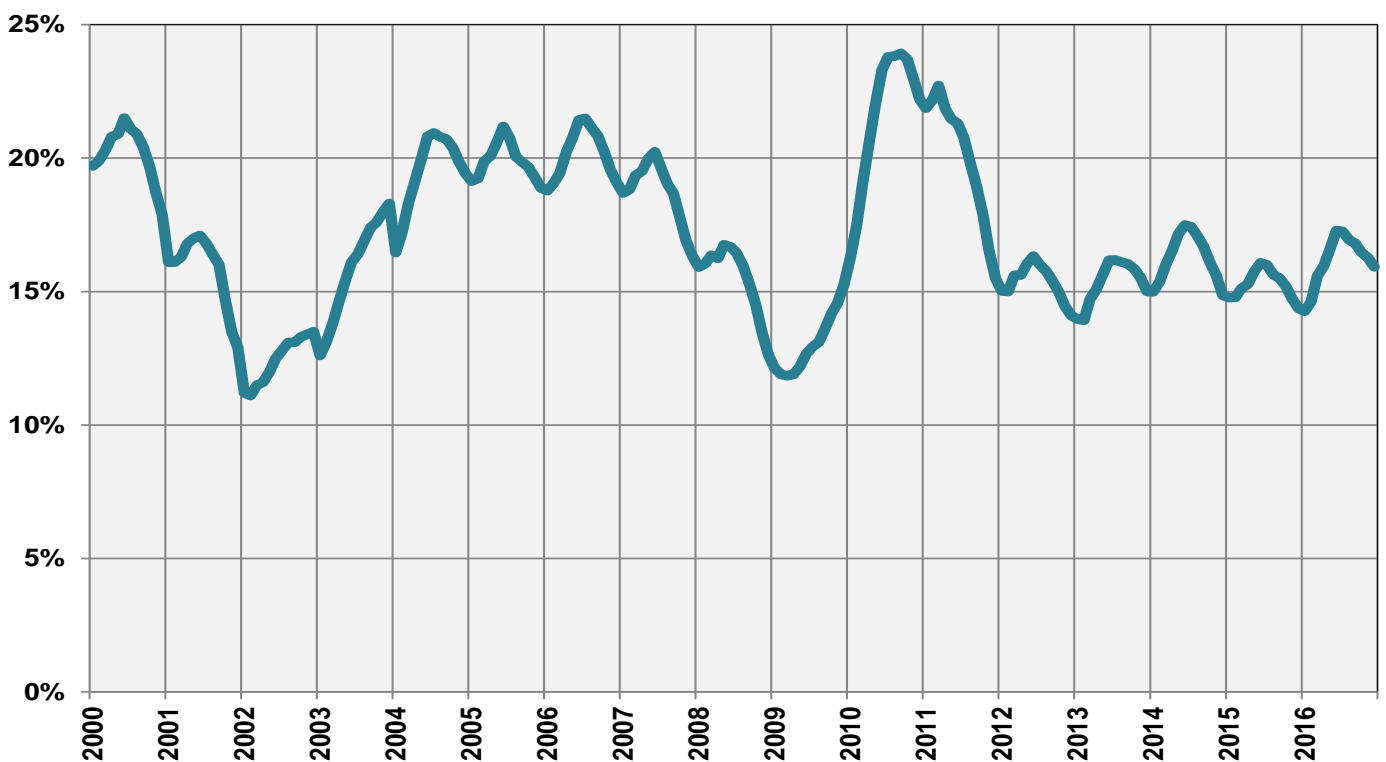
### G2: Grafik: Anteile der registrierten nichtarbeitslosen Stellensuchenden (Total 64'041) Dezember 2016



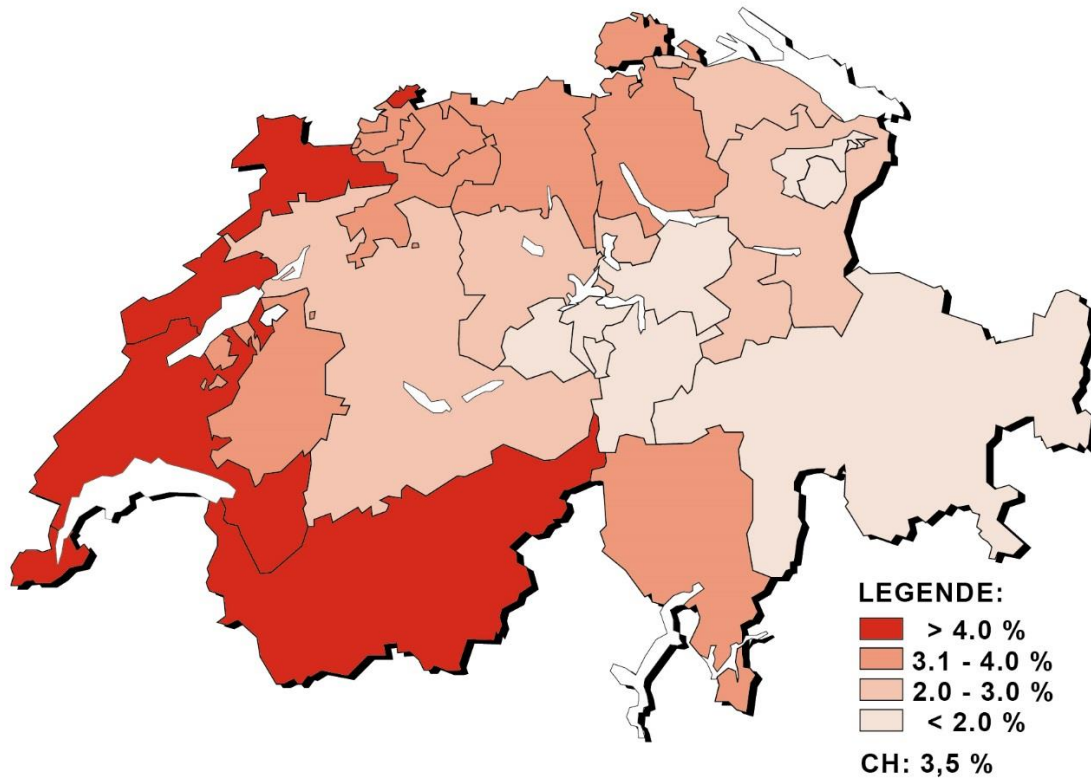
**G3: Registrierte Stellensuchende und Arbeitslose**



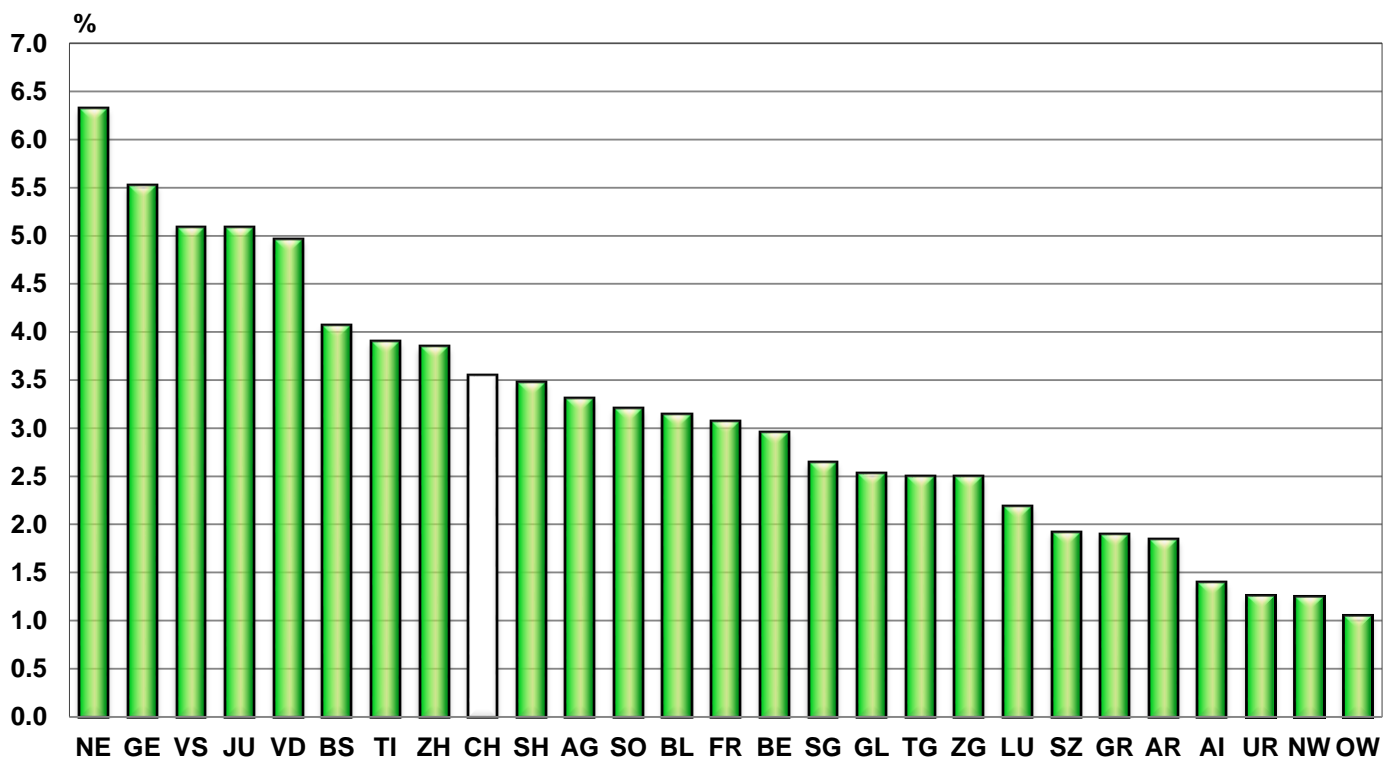
**G4: Anteil der Langzeitarbeitslosen am Total der Arbeitslosen**



**G5: Arbeitslosenquote nach Kantonen, Dezember 2016**



**G6: Arbeitslosenquote nach Kantonen, Dezember 2016**



T3: Registrierte Arbeitslose nach Wirtschaftszweigen <sup>1)</sup>

| Jahresdurchschnitt |        | Nov.   |              |   | Dezember      |                   |                  |         |                   |         |                   |
|--------------------|--------|--------|--------------|---|---------------|-------------------|------------------|---------|-------------------|---------|-------------------|
| 2015               | 2016   | 2016   |              |   | 2016          |                   |                  |         |                   |         |                   |
| Bestände           |        |        |              |   | Bestände      |                   | Veränderung zum  |         |                   |         |                   |
|                    |        |        |              |   |               |                   | Vormonat         |         | Vorjahresmonat    |         |                   |
|                    |        |        |              |   | Anzahl        | ALQ <sup>2)</sup> | VK <sup>3)</sup> | absolut | relativ<br>(in %) | absolut | relativ<br>(in %) |
| 142810             | 149317 | 149228 | <b>Total</b> |   | <b>159372</b> |                   |                  | 10144   | 6.8               | 743     | 0.5               |
| 1315               | 1301   | 1532   | A            | Sektor 1 (Land- und Forstwirtschaft, Fischerei)     | <b>1708</b>   | 1.6               | A                | 176     | 11.5              | 4       | 0.2               |
| 36074              | 38808  | 37368  | B-F          | Sektor 2 (Industrie)                                | <b>45648</b>  | 5.2               | A                | 8280    | 22.2              | 315     | 0.7               |
| 96831              | 101258 | 102891 | G-T          | Sektor 3 (Dienstleistungen)                         | <b>104665</b> | 3.5               | A                | 1774    | 1.7               | 1417    | 1.4               |
| 1315               | 1301   | 1532   | A 01-03      | Land- und Forstwirtschaft, Fischerei                | <b>1708</b>   | 1.6               | A                | 176     | 11.5              | 4       | 0.2               |
| 84                 | 108    | 97     | B 05-09      | Bergbau, Steine und Erden                           | <b>125</b>    | 3.0               | C                | 28      | 28.9              | 10      | 8.7               |
| 2916               | 3106   | 3061   | C 10-12      | Nahrungsmittel, Getränke, Tabak                     | <b>3232</b>   | 4.9               | B                | 171     | 5.6               | 90      | 2.9               |
| 422                | 484    | 485    | C 13-14      | Textilien und Bekleidung                            | <b>491</b>    | 4.5               | C                | 6       | 1.2               | 16      | 3.4               |
| 48                 | 70     | 78     | C 15         | Leder, Lederwaren und Schuhe                        | <b>86</b>     | 7.4               | D                | 8       | 10.3              | 36      | 72.0              |
| 950                | 1032   | 962    | C 16         | Holz-, Flecht-, Korb- und Korkwaren                 | <b>1123</b>   | 3.1               | B                | 161     | 16.7              | -39     | -3.4              |
| 1140               | 1178   | 1088   | C 17-18      | Papier- und Druckgewerbe                            | <b>1143</b>   | 4.1               | B                | 55      | 5.1               | -82     | -6.7              |
| 1492               | 1528   | 1517   | C 19-21      | Chemische Industrie, Mineralölverarbeitung          | <b>1554</b>   | 2.9               | B                | 37      | 2.4               | -41     | -2.6              |
| 1002               | 1053   | 1066   | C 22         | Gummi- und Kunststoffwaren                          | <b>1170</b>   | 5.9               | B                | 104     | 9.8               | 1       | 0.1               |
| 602                | 687    | 679    | C 23         | Glas, Keramik, Zementwaren                          | <b>756</b>    | 4.7               | C                | 77      | 11.3              | 2       | 0.3               |
| 3596               | 3930   | 3717   | C 24-25      | Metallerzeugung, Metallerzeugnisse                  | <b>4034</b>   | 4.8               | A                | 317     | 8.5               | 30      | 0.7               |
| 4376               | 4780   | 4686   | C 26-27      | Elektrotechnik, Elektronik, Uhren, Optik            | <b>4848</b>   | 4.5               | A                | 162     | 3.5               | 41      | 0.9               |
| 1771               | 2072   | 2120   | - C 2652     | - Uhren   | <b>2204</b>   | 7.7               | B                | 84      | 4.0               | 146     | 7.1               |
| 1997               | 2249   | 2175   | C 28         | Maschinenbau  | <b>2295</b>   | 3.1               | B                | 120     | 5.5               | -109    | -4.5              |
| 408                | 449    | 431    | C 29-30      | Fahrzeugbau   | <b>465</b>    | 3.8               | C                | 34      | 7.9               | -26     | -5.3              |
| 1547               | 1782   | 1777   | C 31-33      | Möbel; Reparatur von Maschinen                      | <b>1896</b>   | 4.1               | B                | 119     | 6.7               | 149     | 8.5               |
| 354                | 411    | 405    | D 35         | Energieversorgung                                   | <b>449</b>    | 1.8               | B                | 44      | 10.9              | 27      | 6.4               |
| 467                | 502    | 462    | E 36-39      | Recycling; Wasserversorgung                         | <b>523</b>    | 3.7               | C                | 61      | 13.2              | 16      | 3.2               |
| 14674              | 15458  | 14682  | F 41-43      | Baugewerbe 4)                                       | <b>21458</b>  | 7.6               | A                | 6776    | 46.2              | 194     | 0.9               |
| 20558              | 21583  | 21475  | G 45-47      | Handel; Reparatur- und Autogewerbe                  | <b>21937</b>  | 4.0               | A                | 462     | 2.2               | 516     | 2.4               |
| 2471               | 2518   | 2457   | G 45         | Autohandel und -reparatur                           | <b>2621</b>   | 3.3               | A                | 164     | 6.7               | 17      | 0.7               |
| 8173               | 8393   | 8416   | G 46         | Grosshandel   | <b>8679</b>   | 4.3               | A                | 263     | 3.1               | 191     | 2.3               |
| 9915               | 10671  | 10602  | G 47         | Detailhandel  | <b>10637</b>  | 3.9               | A                | 35      | 0.3               | 308     | 3.0               |
| 5420               | 5686   | 5627   | H 49-53      | Verkehr und Transport                               | <b>5900</b>   | 3.3               | A                | 273     | 4.9               | 138     | 2.4               |
| 13398              | 13427  | 14689  | I 55-56      | Gastgewerbe   | <b>13820</b>  | 7.6               | A                | -869    | -5.9              | -138    | -1.0              |
| 4518               | 4780   | 4823   | J 58- 63     | Information und Kommunikation                       | <b>4977</b>   | 3.7               | A                | 154     | 3.2               | 296     | 6.3               |
| 2317               | 2384   | 2385   | - J 62       | - Informatik  | <b>2509</b>   | 3.5               | B                | 124     | 5.2               | 116     | 4.8               |
| 6626               | 6990   | 7136   | K 64-66      | Finanz- und Versicherungsdienstleistungen           | <b>7295</b>   | 3.0               | A                | 159     | 2.2               | 523     | 7.7               |
| 3666               | 3821   | 3883   | - K 64       | - Banken  | <b>3990</b>   | 2.8               | A                | 107     | 2.8               | 180     | 4.7               |
| 1042               | 1092   | 1073   | - K 65       | - Versicherungen                                    | <b>1091</b>   | 2.1               | B                | 18      | 1.7               | 52      | 5.0               |
| 1349               | 1398   | 1428   | L 68         | Grundstücks- und Wohnungswesen                      | <b>1412</b>   | 3.0               | B                | -16     | -1.1              | 35      | 2.5               |
| 9523               | 10454  | 10366  | M 69-75      | Freiberufliche, technische und wissenschaftliche DL | <b>10754</b>  | 3.1               | A                | 388     | 3.7               | 339     | 3.3               |
| 564                | 611    | 619    | - M 72       | - Forschung und Entwicklung                         | <b>640</b>    | 3.4               | C                | 21      | 3.4               | 6       | 0.9               |
| 10968              | 10845  | 10553  | N 77-82      | Sonstige wirtschaftliche Dienstleistungen 4)        | <b>11616</b>  | ...               | ...              | 1063    | 10.1              | -1433   | -11.0             |
| 3218               | 3388   | 3450   | O 84         | Öffentl. Verwaltung, Sozialversicherungen           | <b>3536</b>   | 1.7               | A                | 86      | 2.5               | 180     | 5.4               |
| 4322               | 4595   | 4723   | P 85         | Erziehung und Unterricht                            | <b>4660</b>   | 1.9               | A                | -63     | -1.3              | 163     | 3.6               |
| 10632              | 11435  | 11744  | Q 86-88      | Gesundheits- und Sozialwesen                        | <b>11826</b>  | 2.3               | A                | 82      | 0.7               | 549     | 4.9               |
| 1743               | 1883   | 2027   | R 90-93      | Kunst, Unterhaltung und Erholung                    | <b>2053</b>   | 4.0               | B                | 26      | 1.3               | 135     | 7.0               |
| 3483               | 3629   | 3616   | S 94-96      | Sonstige Dienstleistungen                           | <b>3649</b>   | 3.0               | A                | 33      | 0.9               | -34     | -0.9              |
| 1072               | 1166   | 1234   | T 97-98      | Private Haushalte mit Hauspersonal                  | <b>1230</b>   | ...               | ...              | -4      | -0.3              | 148     | 13.7              |
| 8590               | 7951   | 7437   |              | Keine Angaben, übrige                               | <b>7351</b>   | ...               | ...              | -86     | -1.2              | -993    | -11.9             |

Erläuterungen siehe Seiten 26-28.

1) Gliederung und Terminologie der Wirtschaftszweig-Nomenklatur nach NOGA 2008.

2) Von den 4'493'249 Erwerbepersonen gemäss Pooling 2012 - 2014 weisen 515'964 Personen keinen Wirtschaftszweig aus.

Darin sind 213'229 Erwerbslose enthalten. Die Arbeitslosenquoten nach Wirtschaftszweigen sind somit leicht überschätzt und nicht direkt vergleichbar mit den übrigen Arbeitslosenquoten der SECO-Arbeitsmarktstatistik.

3) Variationskoeffizient: A=0.0-1.0%, B=1.1-2.0%, C=2.1-5.0%, D=5.1-10.0%, E=10.1-16.5%, F=16.6-25.0%, G&gt;25%.

4) Die Arbeitslosenquote für NOGA N 77-82 kann nicht berechnet werden, weil bei der NOGA-Gruppe 78 «private Arbeitsvermittler» auch Arbeitslose aus anderen Branchen erfasst werden.

T4: Registrierte Arbeitslose nach Berufsgruppen <sup>1)</sup>

| Jahresdurchschn. |        | Nov.   |              |  |               |      | Dezember 2016 |                                    |                 |                |                |                |
|------------------|--------|--------|--------------|--|---------------|------|---------------|------------------------------------|-----------------|----------------|----------------|----------------|
| 2015             | 2016   | 2016   |              |  |               |      | Bestände      |                                    | Veränderung zum |                |                |                |
| Bestände         |        |        |              |  |               |      |               |                                    | Vormonat        |                | Vorjahresmonat |                |
|                  |        |        |              |  |               |      | Anzahl        | ALQ <sup>2)</sup> VK <sup>3)</sup> | absolut         | relativ (in %) | absolut        | relativ (in %) |
| 142810           | 149317 | 149228 | <b>Total</b> |  | <b>159372</b> |      |               | 10144                              | 6.8             | 743            | 0.5            |                |
| 2396             | 2360   | 2811   | 11           | Land- und Forstwirtschaft, Tierzucht   | <b>3426</b>   | 2.9  | A             | 615                                | 21.9            | -65            | -1.9           |                |
| 1059             | 1110   | 1073   | 21           | Lebens- u. Genussmittelherst. und -verarbeitung                                      | <b>1090</b>   | 2.9  | B             | 17                                 | 1.6             | -1             | -0.1           |                |
| 449              | 494    | 500    | 22           | Textil- und Lederherstellung und -verarbeitung                                       | <b>470</b>    | 3.0  | C             | -30                                | -6.0            | -31            | -6.2           |                |
| 34               | 37     | 36     | 23           | Keramik- und Glasverarbeitung  | <b>40</b>     | 3.1  | D             | 4                                  | 11.1            | -1             | -2.4           |                |
| 4344             | 4808   | 4520   | 24           | Metallverarbeitung und Maschinenbau  | <b>4888</b>   | 4.5  | A             | 368                                | 8.1             | -192           | -3.8           |                |
| 3063             | 3315   | 3239   | 25           | Elektrotechnik, Elektronik, Uhrenindustrie, Fahrzeug- und Gerätebau sowie -unterhalt | <b>3473</b>   | 3.9  | A             | 234                                | 7.2             | 62             | 1.8            |                |
| 946              | 996    | 908    | 26           | Holzverarbeitung, Papierherstellung und -verarb.                                     | <b>1119</b>   | 3.0  | B             | 211                                | 23.2            | 39             | 3.6            |                |
| 631              | 638    | 579    | 27           | Graphische Industrie   | <b>630</b>    | 4.0  | C             | 51                                 | 8.8             | -36            | -5.4           |                |
| 661              | 694    | 643    | 28           | Chemie- und Kunststoffverfahren  | <b>693</b>    | 3.2  | B             | 50                                 | 7.8             | -66            | -8.7           |                |
| 7086             | 7419   | 7258   | 29           | Übrige be- und verarbeitende Berufe <sup>4)</sup>                                    | <b>7754</b>   | 12.8 | B             | 496                                | 6.8             | 45             | 0.6            |                |
| 2155             | 2332   | 2352   | 31           | Ingenieurberufe  | <b>2425</b>   | 2.3  | A             | 73                                 | 3.1             | 125            | 5.4            |                |
| 1006             | 1110   | 1076   | 32           | Techniker/innen  | <b>1151</b>   | 1.8  | B             | 75                                 | 7.0             | 11             | 1.0            |                |
| 2155             | 2369   | 2298   | 33-34        | Technische Zeichner/innen und Fachkräfte   | <b>2458</b>   | 2.9  | A             | 160                                | 7.0             | -18            | -0.7           |                |
| 1819             | 1935   | 1861   | 35           | Maschinen/Maschinentinnen  | <b>2546</b>   | 7.6  | B             | 685                                | 36.8            | -13            | -0.5           |                |
| 3141             | 3254   | 3260   | 36           | Informatik   | <b>3329</b>   | 3.0  | A             | 69                                 | 2.1             | 54             | 1.6            |                |
| 14097            | 14468  | 13485  | 41           | Baugewerbe   | <b>19953</b>  | 9.3  | A             | 6468                               | 48.0            | -791           | -3.8           |                |
| 113              | 123    | 115    | 42           | Bergbau, Stein- und Baustoffherst. sowie -verarb.                                    | <b>159</b>    | 5.3  | D             | 44                                 | 38.3            | 5              | 3.2            |                |
| 16590            | 17737  | 17605  | 51           | Handel und Verkauf   | <b>17638</b>  | 5.5  | A             | 33                                 | 0.2             | 203            | 1.2            |                |
| 3020             | 3146   | 3163   | 52           | Werbung, Marketing, Tourismus und Treuhand   | <b>3271</b>   | 3.3  | A             | 108                                | 3.4             | 110            | 3.5            |                |
| 4557             | 4638   | 4491   | 53           | Transport und Verkehr  | <b>4943</b>   | 3.9  | A             | 452                                | 10.1            | -140           | -2.8           |                |
| 974              | 936    | 881    | 54           | Post- und Fernmeldewesen   | <b>888</b>    | 3.2  | B             | 7                                  | 0.8             | -110           | -11.0          |                |
| 16540            | 16703  | 17985  | 61           | Gastgewerbe und Hauswirtschaft <sup>5)</sup>   | <b>17127</b>  | 8.0  | A             | -858                               | -4.8            | -124           | -0.7           |                |
| 7405             | 7638   | 7673   | 62           | Reinigung, Hygiene, Körperpflege   | <b>7731</b>   | 4.5  | A             | 58                                 | 0.8             | -33            | -0.4           |                |
| 7669             | 8374   | 8479   | 71           | Unternehmer, Direktoren und leitende Beamte  | <b>8675</b>   | 2.4  | A             | 196                                | 2.3             | 566            | 7.0            |                |
| 12471            | 12930  | 13008  | 72           | Kaufmännische und administrative Berufe  | <b>13283</b>  | 2.9  | A             | 275                                | 2.1             | 343            | 2.7            |                |
| 2701             | 2845   | 2880   | 73           | Bank- und Versicherungsgewerbe   | <b>2955</b>   | 3.3  | A             | 75                                 | 2.6             | 209            | 7.6            |                |
| 1135             | 1195   | 1225   | 74           | Sicherheits- und Ordnungspflege  | <b>1260</b>   | 2.3  | B             | 35                                 | 2.9             | 29             | 2.4            |                |
| 644              | 750    | 742    | 75           | Rechtswesen  | <b>777</b>    | 2.1  | B             | 35                                 | 4.7             | 77             | 11.0           |                |
| 1140             | 1177   | 1176   | 81           | Medienschaffende und verwandte Berufe  | <b>1188</b>   | 2.5  | B             | 12                                 | 1.0             | 15             | 1.3            |                |
| 1553             | 1588   | 1571   | 82           | Künstlerische Berufe   | <b>1581</b>   | 3.1  | B             | 10                                 | 0.6             | 1              | 0.1            |                |
| 4700             | 4988   | 5126   | 83-84        | Unterricht, Bildung, Seelsorge und Fürsorge  | <b>5114</b>   | 1.5  | A             | -12                                | -0.2            | 259            | 5.3            |                |
| 1690             | 1729   | 1734   | 85           | Sozial-, Geistes- und Naturwissenschaften  | <b>1818</b>   | 5.4  | B             | 84                                 | 4.8             | 25             | 1.4            |                |
| 5440             | 5782   | 5954   | 86           | Gesundheitswesen   | <b>5958</b>   | 1.8  | A             | 4                                  | 0.1             | 379            | 6.8            |                |
| 291              | 307    | 302    | 87           | Sport und Unterhaltung   | <b>298</b>    | 3.7  | C             | -4                                 | -1.3            | 16             | 5.7            |                |
| 525              | 668    | 676    | 91           | Dienstleistungsberufe, wenn nicht anderswo   | <b>707</b>    | 1.4  | B             | 31                                 | 4.6             | 131            | 22.7           |                |
| 8454             | 8437   | 8207   | 92-93        | Übrige Berufe  | <b>8225</b>   | ...  | ...           | 18                                 | 0.2             | -451           | -5.2           |                |
| 156              | 290    | 336    |              | Keine Angaben  | <b>331</b>    | ...  | ...           | -5                                 | -1.5            | 111            | 50.5           |                |

Erläuterungen siehe Seiten 26-28.

1) Gliederung der Berufsgruppen nach SBN 2000 des Bundesamtes für Statistik.

2) Von den 4'493'249 Erwerbspersonen gemäss Pooling 2012-2014, weisen 410'151 Personen keine Berufsangaben aus.

Darin sind 213'229 Erwerbslose enthalten. Die Arbeitslosenquoten nach Berufen sind somit leicht überschätzt und nicht direkt vergleichbar mit den übrigen Arbeitslosenquoten der SECO-Arbeitsmarktstatistik.

3) Variationskoeffizient: A=0.0-1.0%, B=1.1-2.0%, C=2.1-5.0%, D=5.1-10.0%, E=10.1-16.5%, F=16.6-25.0%, G&gt;25%.

4) Zu dieser Berufsgruppe gehören überwiegend Tätigkeiten mit geringen Berufsqualifikationen und Hilfsarbeiten.

5) Davon entfallen auf die Hauswirtschaft 2119 Personen (Dezember 2016).



## T5: Registrierte Arbeitslose nach Altersklassen

| Jahresdurchschn. |        | Nov.<br>2016     |                    | Dezember<br>2016 |                   |         |                   |         |         |      |                 |       |  |
|------------------|--------|------------------|--------------------|------------------|-------------------|---------|-------------------|---------|---------|------|-----------------|-------|--|
| 2015             | 2016   |                  |                    | Bestände         |                   |         | Veränderung zum   |         |         |      | Zu- und Abgänge |       |  |
|                  |        |                  |                    |                  | Vormonat          |         | Vorjahresmonat    |         |         |      |                 |       |  |
| Anzahl           | ALQ    | VK <sup>1)</sup> |                    | absolut          | relativ<br>(in %) | absolut | relativ<br>(in %) | Zugänge | Abgänge |      |                 |       |  |
| 142810           | 149317 | 149228           | <b>Total</b>       | <b>159372</b>    | 3.5               | A       | 10144             | 6.8     | 743     | 0.5  | 35472           | 25328 |  |
| 4431             | 4383   | 4505             | <b>15-19 Jahre</b> | <b>4236</b>      | 2.2               | A       | -269              | -6.0    | -347    | -7.6 | 989             | 1064  |  |
| 14343            | 14448  | 14416            | <b>20-24 Jahre</b> | <b>14980</b>     | 4.1               | A       | 564               | 3.9     | -1059   | -6.6 | 4114            | 3464  |  |
| 19016            | 19917  | 19896            | <b>25-29 Jahre</b> | <b>21292</b>     | 4.5               | A       | 1396              | 7.0     | -174    | -0.8 | 5269            | 3834  |  |
| 19963            | 20787  | 20613            | <b>30-34 Jahre</b> | <b>22255</b>     | 4.4               | A       | 1642              | 8.0     | 17      | 0.1  | 5234            | 3627  |  |
| 17465            | 18484  | 18581            | <b>35-39 Jahre</b> | <b>20075</b>     | 4.1               | A       | 1494              | 8.0     | 419     | 2.1  | 4542            | 3058  |  |
| 16169            | 16735  | 16588            | <b>40-44 Jahre</b> | <b>17987</b>     | 3.4               | A       | 1399              | 8.4     | -56     | -0.3 | 4043            | 2681  |  |
| 16269            | 16671  | 16447            | <b>45-49 Jahre</b> | <b>17888</b>     | 3.0               | A       | 1441              | 8.8     | -92     | -0.5 | 4019            | 2549  |  |
| 14901            | 16072  | 16141            | <b>50-54 Jahre</b> | <b>17421</b>     | 3.2               | A       | 1280              | 7.9     | 762     | 4.6  | 3649            | 2415  |  |
| 11683            | 12600  | 12683            | <b>55-59 Jahre</b> | <b>13663</b>     | 3.2               | A       | 980               | 7.7     | 700     | 5.4  | 2570            | 1642  |  |
| 8572             | 9221   | 9358             | <b>60 und mehr</b> | <b>9575</b>      | 2.6               | A       | 217               | 2.3     | 573     | 6.4  | 1043            | 994   |  |
|                  |        |                  | <b>Männer</b>      |                  |                   |         |                   |         |         |      |                 |       |  |
| 80978            | 84548  | 83410            | <b>Total</b>       | <b>93481</b>     | 3.8               | A       | 10071             | 12.1    | -95     | -0.1 | 23929           | 13855 |  |
| 2546             | 2511   | 2540             | <b>15-19 Jahre</b> | <b>2460</b>      | 2.4               | A       | -80               | -3.1    | -199    | -7.5 | 625             | 597   |  |
| 7983             | 8123   | 8000             | <b>20-24 Jahre</b> | <b>8800</b>      | 4.8               | A       | 800               | 10.0    | -529    | -5.7 | 2696            | 1855  |  |
| 10206            | 10595  | 10462            | <b>25-29 Jahre</b> | <b>11708</b>     | 4.7               | A       | 1246              | 11.9    | -393    | -3.2 | 3315            | 2058  |  |
| 10820            | 11124  | 10881            | <b>30-34 Jahre</b> | <b>12343</b>     | 4.5               | A       | 1462              | 13.4    | -269    | -2.1 | 3415            | 1958  |  |
| 9709             | 10194  | 10143            | <b>35-39 Jahre</b> | <b>11616</b>     | 4.3               | A       | 1473              | 14.5    | 228     | 2.0  | 3122            | 1650  |  |
| 9190             | 9472   | 9253             | <b>40-44 Jahre</b> | <b>10676</b>     | 3.7               | A       | 1423              | 15.4    | -       | -    | 2877            | 1464  |  |
| 9418             | 9644   | 9302             | <b>45-49 Jahre</b> | <b>10679</b>     | 3.4               | A       | 1377              | 14.8    | -178    | -1.6 | 2750            | 1364  |  |
| 8693             | 9393   | 9323             | <b>50-54 Jahre</b> | <b>10585</b>     | 3.6               | A       | 1262              | 13.5    | 445     | 4.4  | 2554            | 1318  |  |
| 6987             | 7598   | 7564             | <b>55-59 Jahre</b> | <b>8494</b>      | 3.6               | A       | 930               | 12.3    | 476     | 5.9  | 1840            | 933   |  |
| 5428             | 5893   | 5942             | <b>60 und mehr</b> | <b>6120</b>      | 2.8               | A       | 178               | 3.0     | 324     | 5.6  | 735             | 658   |  |
|                  |        |                  | <b>Frauen</b>      |                  |                   |         |                   |         |         |      |                 |       |  |
| 61832            | 64769  | 65818            | <b>Total</b>       | <b>65891</b>     | 3.2               | A       | 73                | 0.1     | 838     | 1.3  | 11543           | 11473 |  |
| 1885             | 1872   | 1965             | <b>15-19 Jahre</b> | <b>1776</b>      | 2.0               | A       | -189              | -9.6    | -148    | -7.7 | 364             | 467   |  |
| 6360             | 6325   | 6416             | <b>20-24 Jahre</b> | <b>6180</b>      | 3.5               | A       | -236              | -3.7    | -530    | -7.9 | 1418            | 1609  |  |
| 8810             | 9322   | 9434             | <b>25-29 Jahre</b> | <b>9584</b>      | 4.2               | A       | 150               | 1.6     | 219     | 2.3  | 1954            | 1776  |  |
| 9143             | 9663   | 9732             | <b>30-34 Jahre</b> | <b>9912</b>      | 4.2               | A       | 180               | 1.8     | 286     | 3.0  | 1819            | 1669  |  |
| 7755             | 8290   | 8438             | <b>35-39 Jahre</b> | <b>8459</b>      | 3.8               | A       | 21                | 0.2     | 191     | 2.3  | 1420            | 1408  |  |
| 6978             | 7263   | 7335             | <b>40-44 Jahre</b> | <b>7311</b>      | 3.0               | A       | -24               | -0.3    | -56     | -0.8 | 1166            | 1217  |  |
| 6851             | 7027   | 7145             | <b>45-49 Jahre</b> | <b>7209</b>      | 2.6               | A       | 64                | 0.9     | 86      | 1.2  | 1269            | 1185  |  |
| 6208             | 6678   | 6818             | <b>50-54 Jahre</b> | <b>6836</b>      | 2.8               | A       | 18                | 0.3     | 317     | 4.9  | 1095            | 1097  |  |
| 4696             | 5002   | 5119             | <b>55-59 Jahre</b> | <b>5169</b>      | 2.7               | A       | 50                | 1.0     | 224     | 4.5  | 730             | 709   |  |
| 3144             | 3328   | 3416             | <b>60 und mehr</b> | <b>3455</b>      | 2.4               | A       | 39                | 1.1     | 249     | 7.8  | 308             | 336   |  |

Erläuterungen siehe Seiten 26-28.

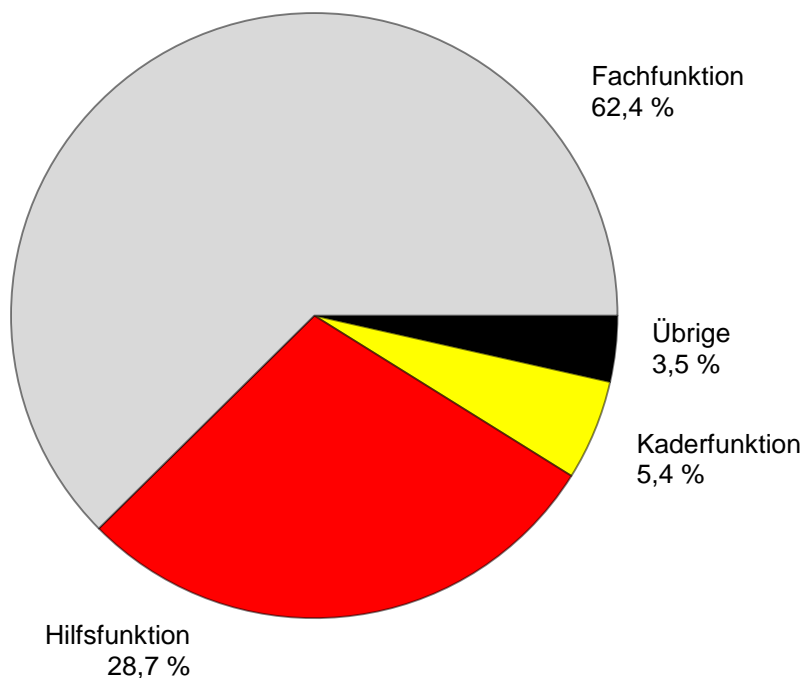
<sup>1)</sup> Variationskoeffizient: A=0.0-1.0%, B=1.1-2.0%, C=2.1-5.0%, D=5.1-10.0%, E=10.1-16.5%, F=16.6-25.0%, G>25%.

**T6: Registrierte Arbeitslose nach zuletzt ausgeübter Funktion**

| Jahresdurchschn. |        | Nov.<br>2016 |                         | Dezember<br>2016 |                  |                 |                   |                 |                   |         |         |
|------------------|--------|--------------|-------------------------|------------------|------------------|-----------------|-------------------|-----------------|-------------------|---------|---------|
| 2015             | 2016   |              |                         | Bestände         |                  | Veränderung zum |                   | Zu- und Abgänge |                   |         |         |
|                  |        |              |                         |                  |                  | Vormonat        |                   | Vorjahresmonat  |                   |         |         |
|                  |        |              |                         | Anzahl           | Anteil<br>(in %) | absolut         | relativ<br>(in %) | absolut         | relativ<br>(in %) | Zugänge | Abgänge |
| 142810           | 149317 | 149228       | <b>Total</b>            | <b>159372</b>    | 100.0            | 10144           | 6.8               | 743             | 0.5               | 35472   | 25328   |
| 489              | 476    | 477          | <b>Selbständig</b>      | <b>485</b>       | 0.3              | 8               | 1.7               | 5               | 1.0               | 88      | 76      |
| 8067             | 8472   | 8352         | <b>Kaderfunktion</b>    | <b>8545</b>      | 5.4              | 193             | 2.3               | 132             | 1.6               | 1135    | 967     |
| 88463            | 93200  | 93171        | <b>Fachfunktion</b>     | <b>99485</b>     | 62.4             | 6314            | 6.8               | 1711            | 1.7               | 21813   | 15504   |
| 40584            | 41825  | 41849        | <b>Hilfsfunktion</b>    | <b>45718</b>     | 28.7             | 3869            | 9.2               | -856            | -1.8              | 11443   | 7566    |
| 2658             | 2834   | 2914         | <b>Lehrling</b>         | <b>2838</b>      | 1.8              | -76             | -2.6              | -12             | -0.4              | 587     | 648     |
| 768              | 835    | 827          | <b>Praktikant</b>       | <b>796</b>       | 0.5              | -31             | -3.7              | -77             | -8.8              | 152     | 174     |
| 1715             | 1608   | 1568         | <b>Schüler, Student</b> | <b>1442</b>      | 0.9              | -126            | -8.0              | -164            | -10.2             | 247     | 378     |
| 67               | 67     | 70           | <b>Heimarbeiter</b>     | <b>63</b>        | 0.0              | -7              | -10.0             | 4               | 6.8               | 7       | 15      |
| -                | -      | -            | <b>Keine Angabe</b>     | <b>-</b>         | -                | -               | -                 | -               | -                 | -       | -       |

Erläuterungen siehe Seiten 26-28.

**G7: Registrierte Arbeitslose nach zuletzt ausgeübter Funktion  
Dezember 2016**



## T7: Langzeitarbeitslose

| Jahresdurchschn. |                  | Nov.<br>2016 |   | Dezember<br>2016  |         |                   |      |   |      |      |
|------------------|------------------|--------------|---|-------------------|---------|-------------------|------|---|------|------|
| 2015             | 2016             |              |   | Bestände          |         | Veränderung zum   |      | Anteil am<br>Total der<br>Arbeits-<br>losen<br>(in %) |      |      |
| Bestände         |                  |              |   | Vormonat          |         | Vorjahresmonat    |      |   |      |      |
| Anzahl           | Anteil<br>(in %) | absolut      |   | relativ<br>(in %) | absolut | relativ<br>(in %) |      |   |      |      |
| 21770            | 24061            | 24279        | <b>Total</b>  | <b>25388</b>      | 100.0   | 1109              | 4.6  | 2589  | 11.4 | 15.9 |
|                  |                  |              | <b>Nach Regionen:</b>   |                   |         |                   |      |   |      |      |
| 12117            | 14262            | 14721        | <b>Deutsche Schweiz</b>   | <b>15361</b>      | 60.5    | 640               | 4.3  | 2270  | 17.3 | 15.6 |
| 9652             | 9799             | 9558         | <b>Westschweiz und Tessin</b>   | <b>10027</b>      | 39.5    | 469               | 4.9  | 319   | 3.3  | 16.5 |
|                  |                  |              | <b>Nach Geschlecht:</b>   |                   |         |                   |      |   |      |      |
| 9513             | 10358            | 10340        | <b>Frauen</b>   | <b>10736</b>      | 42.3    | 396               | 3.8  | 855   | 8.7  | 16.3 |
| 12256            | 13703            | 13939        | <b>Männer</b>   | <b>14652</b>      | 57.7    | 713               | 5.1  | 1734  | 13.4 | 15.7 |
|                  |                  |              | <b>Nach Nationalität:</b>   |                   |         |                   |      |   |      |      |
| 11970            | 13270            | 13432        | <b>Schweizer</b>  | <b>14035</b>      | 55.3    | 603               | 4.5  | 1611  | 13.0 | 17.0 |
| 9799             | 10791            | 10847        | <b>Ausländer</b>  | <b>11353</b>      | 44.7    | 506               | 4.7  | 978   | 9.4  | 14.8 |
|                  |                  |              | <b>Nach Alter:</b>  |                   |         |                   |      |   |      |      |
| 445              | 504              | 456          | <b>15-24 Jahre</b>  | <b>449</b>        | 1.8     | -7                | -1.5 | 4   | 0.9  | 2.3  |
| 12059            | 13423            | 13434        | <b>25-49 Jahre</b>  | <b>14056</b>      | 55.4    | 622               | 4.6  | 1201  | 9.3  | 14.1 |
| 9266             | 10133            | 10389        | <b>50 und mehr</b>  | <b>10883</b>      | 42.9    | 494               | 4.8  | 1384  | 14.6 | 26.8 |
|                  |                  |              | <b>Nach ausgewählten Berufsgruppen:</b>   |                   |         |                   |      |   |      |      |
| 601              | 770              | 802          | Metallverarbeitung und Maschinenbau   | <b>848</b>        | 3.3     | 46                | 5.7  | 192   | 29.3 | 17.3 |
| 410              | 517              | 547          | Elektrotechnik, Elektronik, Uhrenindustrie,<br>Fahrzeug- und Gerätebau sowie -unterhalt | <b>567</b>        | 2.2     | 20                | 3.7  | 114   | 25.2 | 16.3 |
| 1360             | 1549             | 1598         | Übrige be- und verarbeitende Berufe   | <b>1669</b>       | 6.6     | 71                | 4.4  | 228   | 15.8 | 21.5 |
| 579              | 590              | 594          | Informatik  | <b>629</b>        | 2.5     | 35                | 5.9  | 62  | 10.9 | 18.9 |
| 1411             | 1608             | 1653         | Baugewerbe  | <b>1818</b>       | 7.2     | 165               | 10.0 | 210   | 13.1 | 9.1  |
| 2420             | 2748             | 2792         | Handel und Verkauf  | <b>2885</b>       | 11.4    | 93                | 3.3  | 320   | 12.5 | 16.4 |
| 475              | 516              | 511          | Werbung, Marketing, Tourismus u. Treuhand   | <b>532</b>        | 2.1     | 21                | 4.1  | 25  | 4.9  | 16.3 |
| 799              | 878              | 883          | Transport und Verkehr   | <b>904</b>        | 3.6     | 21                | 2.4  | 50  | 5.9  | 18.3 |
| 2389             | 2481             | 2432         | Gastgewerbe und Hauswirtschaft  | <b>2502</b>       | 9.9     | 70                | 2.9  | 91  | 3.8  | 14.6 |
| 1411             | 1488             | 1455         | Reinigung, Hygiene, Körperpflege  | <b>1499</b>       | 5.9     | 44                | 3.0  | 22  | 1.5  | 19.4 |
| 1367             | 1559             | 1597         | Unternehmer, Direktoren und leitende Beamte   | <b>1687</b>       | 6.6     | 90                | 5.6  | 236   | 16.3 | 19.4 |
| 2070             | 2210             | 2210         | Kaufmännische und administrative Berufe   | <b>2344</b>       | 9.2     | 134               | 6.1  | 234   | 11.1 | 17.6 |
| 590              | 586              | 558          | Bank- und Versicherungsgewerbe  | <b>570</b>        | 2.2     | 12                | 2.2  | -28   | -4.7 | 19.3 |
| 694              | 745              | 759          | Unterricht, Bildung, Seelsorge und Fürsorge   | <b>778</b>        | 3.1     | 19                | 2.5  | 68  | 9.6  | 15.2 |
| 708              | 738              | 724          | Gesundheitswesen  | <b>738</b>        | 2.9     | 14                | 1.9  | 38  | 5.4  | 12.4 |

Erläuterungen siehe Seiten 26-28.

**T8: Jugendarbeitslose (15-24 Jahre)**

| Jahresdurchschn. |       | Nov.<br>2016 |                                      | Dezember<br>2016 |                             |                                   |                   |       |                  |   |                   |               |
|------------------|-------|--------------|--------------------------------------|------------------|-----------------------------|-----------------------------------|-------------------|-------|------------------|---|-------------------|---------------|
| 2015             | 2016  |              |                                      | Bestände         | Veränderung zum<br>Vormonat | Veränderung zum<br>Vorjahresmonat |                   | ALQ   | VK <sup>1)</sup> | Veränderung<br>in Prozent-<br>punkten zum |                   |               |
| Bestände         |       | Anzahl       |                                      |                  |                             | absolut                           | relativ<br>(in %) |       |                  | absolut                                   | relativ<br>(in %) | Vor-<br>monat |
| 18774            | 18831 | 18921        |                                      | <b>Total</b>     | <b>19216</b>                | 295                               | 1.6               | -1406 | -6.8             | <b>3.5</b>                                | A                 | 0.1           |
|                  |       |              | <b>Nach Regionen:</b>                |                  |                             |                                   |                   |       |                  |   |                   |               |
| 12088            | 12389 | 12556        | <b>Deutsche Schweiz</b>              | <b>12733</b>     | 177                         | 1.4                               | -797              | -5.9  | <b>3.1</b>       | A   | 0.1               | -0.2          |
| 6686             | 6441  | 6365         | <b>Westschweiz und Tessin</b>        | <b>6483</b>      | 118                         | 1.9                               | -609              | -8.6  | <b>4.6</b>       | A   | 0.1               | -0.5          |
|                  |       |              | <b>Nach Geschlecht:</b>              |                  |                             |                                   |                   |       |                  |   |                   |               |
| 8246             | 8197  | 8381         | <b>Frauen</b>                        | <b>7956</b>      | -425                        | -5.1                              | -678              | -7.9  | <b>3.0</b>       | A   | -0.1              | -0.2          |
| 10528            | 10634 | 10540        | <b>Männer</b>                        | <b>11260</b>     | 720                         | 6.8                               | -728              | -6.1  | <b>3.9</b>       | A   | 0.2               | -0.3          |
|                  |       |              | <b>Nach Nationalität:</b>            |                  |                             |                                   |                   |       |                  |   |                   |               |
| 12278            | 12489 | 12586        | <b>Schweizer</b>                     | <b>12723</b>     | 137                         | 1.1                               | -839              | -6.2  | <b>2.9</b>       | A   | 0.1               | -0.1          |
| 6495             | 6342  | 6335         | <b>Ausländer</b>                     | <b>6493</b>      | 158                         | 2.5                               | -567              | -8.0  | <b>6.1</b>       | A   | 0.1               | -0.5          |
|                  |       |              | <b>Nach Alter:</b>                   |                  |                             |                                   |                   |       |                  |   |                   |               |
| 4431             | 4383  | 4505         | <b>15-19 Jahre</b>                   | <b>4236</b>      | -269                        | -6.0                              | -347              | -7.6  | <b>2.2</b>       | A   | -0.2              | -0.2          |
| 14343            | 14448 | 14416        | <b>20-24 Jahre</b>                   | <b>14980</b>     | 564                         | 3.9                               | -1059             | -6.6  | <b>4.1</b>       | A   | 0.1               | -0.3          |
|                  |       |              | <b>Nach bisheriger Dauer:</b>        |                  |                             |                                   |                   |       |                  |   |                   |               |
| 15309            | 15145 | 16429        | <b>1-6 Monate</b>                    | <b>16508</b>     | 79                          | 0.5                               | -1059             | -6.0  | ...              |   | ...               | ...           |
| 3020             | 3182  | 2036         | <b>7-12 Monate</b>                   | <b>2259</b>      | 223                         | 11.0                              | -351              | -13.4 | ...              |   | ...               | ...           |
| 445              | 504   | 456          | <b>&gt; 1 Jahr</b>                   | <b>449</b>       | -7                          | -1.5                              | 4                 | 0.9   | ...              |   | ...               | ...           |
|                  |       |              | <b>Nach ausgewählten Funktionen:</b> |                  |                             |                                   |                   |       |                  |   |                   |               |
| 10462            | 10666 | 10940        | <b>Fachfunktion</b>                  | <b>11310</b>     | 370                         | 3.4                               | -489              | -4.1  | ...              |   | ...               | ...           |
| 4254             | 4016  | 3809         | <b>Hilfsfunktion</b>                 | <b>3952</b>      | 143                         | 3.8                               | -718              | -15.4 | ...              |   | ...               | ...           |
| 2290             | 2441  | 2513         | <b>Lehrling</b>                      | <b>2447</b>      | -66                         | -2.6                              | -8                | -0.3  | ...              |   | ...               | ...           |
| 407              | 435   | 436          | <b>Praktikant</b>                    | <b>406</b>       | -30                         | -6.9                              | -35               | -7.9  | ...              |   | ...               | ...           |
| 1318             | 1229  | 1183         | <b>Schüler, Student</b>              | <b>1056</b>      | -127                        | -10.7                             | -160              | -13.2 | ...              |   | ...               | ...           |

Erläuterungen siehe Seiten 26-28.

<sup>1)</sup> Variationskoeffizient: A=0.0-1.0%, B=1.1-2.0%, C=2.1-5.0%, D=5.1-10.0%, E=10.1-16.5%, F=16.6-25.0%, G>25%.

## T9: Gemeldete offene Stellen

| Jahresdurchschn. |       | Nov.<br>2016 |                                      | Dezember<br>2016 |                  |                 |                   |                |                   |                 |         |
|------------------|-------|--------------|--------------------------------------|------------------|------------------|-----------------|-------------------|----------------|-------------------|-----------------|---------|
| 2015             | 2016  |              |                                      | Bestände         |                  | Veränderung zum |                   |                |                   | Zu- und Abgänge |         |
|                  |       |              |                                      |                  |                  | Vormonat        |                   | Vorjahresmonat |                   |                 |         |
|                  |       |              |                                      | Anzahl           | Anteil<br>(in %) | absolut         | relativ<br>(in %) | absolut        | relativ<br>(in %) | Zugänge<br>1)   | Abgänge |
| 10029            | 10583 | 10814        | <b>Total</b>                         | <b>9639</b>      | 100.0            | -1175           | -10.9             | 1606           | 20.0              | 4362            | 5537    |
| ...              | ...   | <i>11503</i> | <b>Saisonbereinigt <sup>2)</sup></b> | <b>11798</b>     | ...              | 295             | 2.6               | ...            | ...               | ...             | ...     |
|                  |       |              | <b>Nach Arbeitszeit:</b>             |                  |                  |                 |                   |                |                   |                 |         |
| 8069             | 8449  | 8707         | <b>Vollzeit</b>                      | <b>7723</b>      | 80.1             | -984            | -11.3             | 1386           | 21.9              | 3328            | 4302    |
| 1960             | 2134  | 2107         | <b>Teilzeit</b>                      | <b>1916</b>      | 19.9             | -191            | -9.1              | 220            | 13.0              | 1034            | 1235    |
|                  |       |              | <b>Nach Kantonen:</b>                |                  |                  |                 |                   |                |                   |                 |         |
| 2184             | 2484  | 2456         | <b>Zürich</b>                        | <b>2206</b>      | 22.9             | -250            | -10.2             | 396            | 21.9              | 846             | 1096    |
| 443              | 550   | 514          | <b>Bern</b>                          | <b>519</b>       | 5.4              | 5               | 1.0               | 169            | 48.3              | 295             | 290     |
| 139              | 144   | 177          | <b>Luzern</b>                        | <b>130</b>       | 1.3              | -47             | -26.6             | -10            | -7.1              | 41              | 88      |
| 33               | 29    | 28           | <b>Uri</b>                           | <b>26</b>        | 0.3              | -2              | -7.1              | 4              | 18.2              | 7               | 9       |
| 123              | 89    | 77           | <b>Schwyz</b>                        | <b>61</b>        | 0.6              | -16             | -20.8             | -20            | -24.7             | 36              | 52      |
| -                | -     | -            | <b>Obwalden <sup>3)</sup></b>        | <b>-</b>         | -                | -               | -                 | -              | -                 | -               | -       |
| 50               | 55    | 56           | <b>Nidwalden</b>                     | <b>57</b>        | 0.6              | 1               | 1.8               | 6              | 11.8              | 24              | 23      |
| 23               | 21    | 17           | <b>Glarus</b>                        | <b>14</b>        | 0.1              | -3              | -17.6             | -1             | -6.7              | 7               | 10      |
| 215              | 232   | 268          | <b>Zug</b>                           | <b>270</b>       | 2.8              | 2               | 0.7               | 123            | 83.7              | 141             | 139     |
| 309              | 279   | 336          | <b>Freiburg</b>                      | <b>305</b>       | 3.2              | -31             | -9.2              | 106            | 53.3              | 127             | 158     |
| 185              | 170   | 159          | <b>Solothurn</b>                     | <b>146</b>       | 1.5              | -13             | -8.2              | 29             | 24.8              | 74              | 87      |
| 119              | 147   | 159          | <b>Basel-Stadt</b>                   | <b>143</b>       | 1.5              | -16             | -10.1             | 33             | 30.0              | 63              | 79      |
| 281              | 276   | 233          | <b>Basel-Landschaft</b>              | <b>200</b>       | 2.1              | -33             | -14.2             | -47            | -19.0             | 84              | 117     |
| 80               | 78    | 71           | <b>Schaffhausen</b>                  | <b>61</b>        | 0.6              | -10             | -14.1             | -              | -                 | 32              | 42      |
| 32               | 51    | 45           | <b>Appenzell A.Rh.</b>               | <b>28</b>        | 0.3              | -17             | -37.8             | 4              | 16.7              | 16              | 33      |
| 5                | 3     | 2            | <b>Appenzell I.Rh.</b>               | <b>1</b>         | 0.0              | -1              | -50.0             | -1             | -50.0             | 1               | 2       |
| 656              | 674   | 618          | <b>St. Gallen</b>                    | <b>576</b>       | 6.0              | -42             | -6.8              | 31             | 5.7               | 211             | 253     |
| 390              | 374   | 450          | <b>Graubünden</b>                    | <b>431</b>       | 4.5              | -19             | -4.2              | 57             | 15.2              | 215             | 234     |
| 1207             | 1000  | 958          | <b>Aargau</b>                        | <b>981</b>       | 10.2             | 23              | 2.4               | 33             | 3.5               | 417             | 394     |
| 358              | 429   | 383          | <b>Thurgau</b>                       | <b>329</b>       | 3.4              | -54             | -14.1             | 71             | 27.5              | 139             | 193     |
| 322              | 428   | 520          | <b>Tessin</b>                        | <b>476</b>       | 4.9              | -44             | -8.5              | 200            | 72.5              | 227             | 271     |
| 1636             | 1863  | 1936         | <b>Waadt</b>                         | <b>1698</b>      | 17.6             | -238            | -12.3             | 401            | 30.9              | 548             | 786     |
| 446              | 405   | 463          | <b>Wallis</b>                        | <b>335</b>       | 3.5              | -128            | -27.6             | 16             | 5.0               | 230             | 358     |
| 217              | 199   | 192          | <b>Neuenburg</b>                     | <b>167</b>       | 1.7              | -25             | -13.0             | 32             | 23.7              | 79              | 104     |
| 487              | 522   | 627          | <b>Genf</b>                          | <b>406</b>       | 4.2              | -221            | -35.2             | -35            | -7.9              | 463             | 684     |
| 89               | 80    | 69           | <b>Jura</b>                          | <b>73</b>        | 0.8              | 4               | 5.8               | 9              | 14.1              | 39              | 35      |

Erläuterungen siehe Seiten 26-28.

<sup>1)</sup> Alle Zugänge von offenen Stellen im Berichtsmonat, welche sofort oder zu einem späteren Zeitpunkt besetzt werden können.

<sup>2)</sup> Es wird das Saisonbereinigungsverfahren X-12 verwendet. Das Verfahren berechnet die Zeitreihe mit jedem zusätzlichen Wert neu, so dass die bereinigten Werte von einem Monat zum anderen variieren können. Diese Werte sind kursiv dargestellt.

<sup>3)</sup> Neu erfasste offene Stellen für Obwalden werden seit Juli 2009 in Nidwalden erfasst und ausgewiesen.

**T10: Zeitreihe registrierte Arbeitslose**

|             | Jan.   | Feb.   | März   | April  | Mai    | Juni   | Juli   | Aug.   | Sept.  | Okt.   | Nov.   | Dez.   | Ø             |
|-------------|--------|--------|--------|--------|--------|--------|--------|--------|--------|--------|--------|--------|---------------|
| <b>1995</b> | 167815 | 165351 | 160774 | 156684 | 151959 | 146342 | 146104 | 145726 | 143458 | 146364 | 152102 | 157115 | <b>153316</b> |
| <b>1996</b> | 164656 | 166102 | 165305 | 164151 | 162377 | 159964 | 161586 | 163705 | 166409 | 174107 | 183026 | 192171 | <b>168630</b> |
| <b>1997</b> | 205501 | 206291 | 202207 | 197732 | 192091 | 185320 | 182477 | 180843 | 177229 | 173484 | 175927 | 180549 | <b>188304</b> |
| <b>1998</b> | 182492 | 176548 | 165683 | 153897 | 142360 | 130779 | 125994 | 122225 | 117544 | 115513 | 118576 | 124309 | <b>139660</b> |
| <b>1999</b> | 125883 | 122026 | 114073 | 105912 | 98598  | 92399  | 90122  | 87487  | 85096  | 84263  | 86328  | 91041  | <b>98602</b>  |
| <b>2000</b> | 92631  | 88702  | 81548  | 75642  | 69788  | 65962  | 65140  | 63708  | 62329  | 62953  | 65721  | 69724  | <b>71987</b>  |
| <b>2001</b> | 72295  | 69766  | 65625  | 63032  | 61097  | 59176  | 60166  | 61079  | 62170  | 68298  | 77633  | 86027  | <b>67197</b>  |
| <b>2002</b> | 93714  | 94472  | 92371  | 92025  | 90930  | 90705  | 92948  | 96362  | 101889 | 110197 | 120627 | 129809 | <b>100504</b> |
| <b>2003</b> | 138944 | 142023 | 141808 | 141624 | 140609 | 140485 | 141699 | 143672 | 146688 | 151259 | 156598 | 162835 | <b>145687</b> |
| <b>2004</b> | 168163 | 165979 | 160849 | 155061 | 148816 | 144103 | 143125 | 145923 | 146341 | 147911 | 152409 | 158416 | <b>153091</b> |
| <b>2005</b> | 162032 | 160451 | 155681 | 150671 | 145370 | 140661 | 139902 | 142359 | 142728 | 144066 | 146762 | 151764 | <b>148537</b> |
| <b>2006</b> | 154204 | 150099 | 143249 | 136360 | 129486 | 122837 | 121725 | 123074 | 121876 | 122765 | 124133 | 128580 | <b>131532</b> |
| <b>2007</b> | 131057 | 126395 | 117915 | 112829 | 106200 | 99781  | 99779  | 100757 | 99681  | 102039 | 104820 | 109012 | <b>109189</b> |
| <b>2008</b> | 111877 | 108457 | 103777 | 100880 | 95166  | 91477  | 92163  | 94039  | 95980  | 100471 | 107652 | 118762 | <b>101725</b> |
| <b>2009</b> | 128430 | 132402 | 134713 | 136709 | 135128 | 140253 | 145364 | 150831 | 154409 | 158138 | 163950 | 172740 | <b>146089</b> |
| <b>2010</b> | 175765 | 172999 | 166032 | 158570 | 151074 | 144473 | 142330 | 142879 | 140040 | 139365 | 141668 | 148636 | <b>151986</b> |
| <b>2011</b> | 148784 | 143325 | 134905 | 123448 | 114684 | 110378 | 109200 | 111687 | 111344 | 115178 | 121109 | 130662 | <b>122892</b> |
| <b>2012</b> | 134317 | 133154 | 126392 | 123158 | 118860 | 114868 | 116294 | 119823 | 120347 | 125536 | 132067 | 142309 | <b>125594</b> |
| <b>2013</b> | 148158 | 146001 | 138993 | 135851 | 131290 | 126498 | 128516 | 129956 | 131072 | 133443 | 139073 | 149437 | <b>136524</b> |
| <b>2014</b> | 153260 | 149259 | 142846 | 137087 | 130310 | 126632 | 127054 | 128434 | 129965 | 132397 | 136552 | 147369 | <b>136764</b> |
| <b>2015</b> | 150946 | 149921 | 145108 | 141131 | 136349 | 133256 | 133754 | 136983 | 138226 | 141269 | 148143 | 158629 | <b>142810</b> |
| <b>2016</b> | 163644 | 161417 | 155324 | 149540 | 144778 | 139127 | 139310 | 142858 | 142675 | 144531 | 149228 | 159372 | <b>149317</b> |

Erläuterungen siehe Seiten 26-28.

**T11: Zeitreihe Arbeitslosenquote <sup>1)</sup>**

|             | Jan. | Feb. | März | April | Mai | Juni | Juli | Aug. | Sept. | Okt. | Nov. | Dez. | Ø          |
|-------------|------|------|------|-------|-----|------|------|------|-------|------|------|------|------------|
| <b>1995</b> | 4.6  | 4.6  | 4.4  | 4.3   | 4.2 | 4.0  | 4.0  | 4.0  | 4.0   | 4.0  | 4.2  | 4.3  | <b>4.2</b> |
| <b>1996</b> | 4.5  | 4.6  | 4.6  | 4.5   | 4.5 | 4.4  | 4.5  | 4.5  | 4.6   | 4.8  | 5.1  | 5.3  | <b>4.7</b> |
| <b>1997</b> | 5.7  | 5.7  | 5.6  | 5.5   | 5.3 | 5.1  | 5.0  | 5.0  | 4.9   | 4.8  | 4.9  | 5.0  | <b>5.2</b> |
| <b>1998</b> | 5.0  | 4.9  | 4.6  | 4.2   | 3.9 | 3.6  | 3.5  | 3.4  | 3.2   | 3.2  | 3.3  | 3.4  | <b>3.9</b> |
| <b>1999</b> | 3.5  | 3.4  | 3.1  | 2.9   | 2.7 | 2.6  | 2.5  | 2.4  | 2.3   | 2.3  | 2.4  | 2.5  | <b>2.7</b> |
| <b>2000</b> | 2.3  | 2.2  | 2.1  | 1.9   | 1.8 | 1.7  | 1.7  | 1.6  | 1.6   | 1.6  | 1.7  | 1.8  | <b>1.8</b> |
| <b>2001</b> | 1.8  | 1.8  | 1.7  | 1.6   | 1.5 | 1.5  | 1.5  | 1.5  | 1.6   | 1.7  | 2.0  | 2.2  | <b>1.7</b> |
| <b>2002</b> | 2.4  | 2.4  | 2.3  | 2.3   | 2.3 | 2.3  | 2.4  | 2.4  | 2.6   | 2.8  | 3.1  | 3.3  | <b>2.5</b> |
| <b>2003</b> | 3.5  | 3.6  | 3.6  | 3.6   | 3.6 | 3.6  | 3.6  | 3.6  | 3.7   | 3.8  | 4.0  | 4.1  | <b>3.7</b> |
| <b>2004</b> | 4.3  | 4.2  | 4.1  | 3.9   | 3.8 | 3.7  | 3.6  | 3.7  | 3.7   | 3.7  | 3.9  | 4.0  | <b>3.9</b> |
| <b>2005</b> | 4.1  | 4.1  | 3.9  | 3.8   | 3.7 | 3.6  | 3.5  | 3.6  | 3.6   | 3.7  | 3.7  | 3.8  | <b>3.8</b> |
| <b>2006</b> | 3.9  | 3.8  | 3.6  | 3.5   | 3.3 | 3.1  | 3.1  | 3.1  | 3.1   | 3.1  | 3.1  | 3.3  | <b>3.3</b> |
| <b>2007</b> | 3.3  | 3.2  | 3.0  | 2.9   | 2.7 | 2.5  | 2.5  | 2.6  | 2.5   | 2.6  | 2.7  | 2.8  | <b>2.8</b> |
| <b>2008</b> | 2.8  | 2.7  | 2.6  | 2.6   | 2.4 | 2.3  | 2.3  | 2.4  | 2.4   | 2.5  | 2.7  | 3.0  | <b>2.6</b> |
| <b>2009</b> | 3.3  | 3.4  | 3.4  | 3.5   | 3.4 | 3.6  | 3.7  | 3.8  | 3.9   | 4.0  | 4.2  | 4.4  | <b>3.7</b> |
| <b>2010</b> | 4.1  | 4.0  | 3.8  | 3.7   | 3.5 | 3.3  | 3.3  | 3.3  | 3.2   | 3.2  | 3.3  | 3.4  | <b>3.5</b> |
| <b>2011</b> | 3.4  | 3.3  | 3.1  | 2.9   | 2.7 | 2.6  | 2.5  | 2.6  | 2.6   | 2.7  | 2.8  | 3.0  | <b>2.8</b> |
| <b>2012</b> | 3.1  | 3.1  | 2.9  | 2.8   | 2.7 | 2.7  | 2.7  | 2.8  | 2.8   | 2.9  | 3.1  | 3.3  | <b>2.9</b> |
| <b>2013</b> | 3.4  | 3.4  | 3.2  | 3.1   | 3.0 | 2.9  | 3.0  | 3.0  | 3.0   | 3.1  | 3.2  | 3.5  | <b>3.2</b> |
| <b>2014</b> | 3.4  | 3.3  | 3.2  | 3.1   | 2.9 | 2.8  | 2.8  | 2.9  | 2.9   | 2.9  | 3.0  | 3.3  | <b>3.0</b> |
| <b>2015</b> | 3.4  | 3.3  | 3.2  | 3.1   | 3.0 | 3.0  | 3.0  | 3.0  | 3.1   | 3.1  | 3.3  | 3.5  | <b>3.2</b> |
| <b>2016</b> | 3.6  | 3.6  | 3.5  | 3.3   | 3.2 | 3.1  | 3.1  | 3.2  | 3.2   | 3.2  | 3.3  | 3.5  | <b>3.3</b> |

Erläuterungen siehe Seiten 26-28.

1) Arbeitslose im Verhältnis zu den Erwerbspersonen gemäss Strukturhebungsdaten (SE) der Jahre 2012, 2013 und 2014 zum Erwerbsleben (3-Jahres-Pooling 2012-14, Total 4'493'249 Personen). 2010-2013 Basis Strukturhebung 2010: 4'322'899 Personen; 2000-2009 Basis Volkszählung (VZ) 2000: 3'946'988 Personen; 1990-1999 Basis VZ 1990: 3'621'716 Personen.

**T12: Zeitreihe registrierte Stellensuchende**

|             | Jan.   | Feb.   | März   | April  | Mai    | Juni   | Juli   | Aug.   | Sept.  | Okt.   | Nov.   | Dez.   | Ø             |
|-------------|--------|--------|--------|--------|--------|--------|--------|--------|--------|--------|--------|--------|---------------|
| <b>1995</b> | 182240 | 179899 | 176174 | 172731 | 169820 | 166300 | 168070 | 169043 | 169689 | 174170 | 182041 | 188416 | <b>174883</b> |
| <b>1996</b> | 196999 | 199542 | 199551 | 199393 | 199135 | 198161 | 201144 | 203260 | 206938 | 215965 | 225690 | 234998 | <b>206731</b> |
| <b>1997</b> | 247914 | 251377 | 249483 | 247660 | 244361 | 241470 | 241455 | 241032 | 240072 | 239729 | 243922 | 247862 | <b>244695</b> |
| <b>1998</b> | 249222 | 244901 | 237986 | 230199 | 221901 | 213117 | 208370 | 203214 | 199869 | 198003 | 200202 | 203228 | <b>217518</b> |
| <b>1999</b> | 202752 | 199228 | 191859 | 183055 | 175138 | 167516 | 162771 | 157526 | 153279 | 151272 | 152497 | 154154 | <b>170921</b> |
| <b>2000</b> | 152261 | 148127 | 140225 | 132761 | 125283 | 119828 | 116250 | 112612 | 110089 | 109806 | 112616 | 115732 | <b>124633</b> |
| <b>2001</b> | 116770 | 114575 | 110115 | 105857 | 102990 | 100812 | 100534 | 100552 | 101302 | 108910 | 120808 | 129849 | <b>109423</b> |
| <b>2002</b> | 138443 | 140581 | 140468 | 140054 | 139202 | 139715 | 142271 | 145202 | 151503 | 161105 | 173500 | 183262 | <b>149609</b> |
| <b>2003</b> | 192586 | 197493 | 199702 | 200654 | 201123 | 201919 | 203712 | 205636 | 209495 | 215050 | 222282 | 228245 | <b>206491</b> |
| <b>2004</b> | 232197 | 231361 | 228212 | 222858 | 216377 | 212588 | 210740 | 212785 | 213733 | 215504 | 222102 | 227634 | <b>220508</b> |
| <b>2005</b> | 229624 | 228701 | 224525 | 219020 | 214024 | 210257 | 208300 | 210114 | 210888 | 212534 | 216859 | 220999 | <b>217154</b> |
| <b>2006</b> | 221825 | 218394 | 212486 | 204316 | 196638 | 189892 | 186936 | 186654 | 184880 | 186149 | 188641 | 192156 | <b>197414</b> |
| <b>2007</b> | 193176 | 188902 | 180298 | 173806 | 165843 | 158677 | 157068 | 156235 | 154395 | 157458 | 161214 | 164838 | <b>167659</b> |
| <b>2008</b> | 166414 | 163744 | 159031 | 154894 | 148527 | 144546 | 143798 | 143549 | 145937 | 151390 | 160144 | 171279 | <b>154438</b> |
| <b>2009</b> | 180287 | 186273 | 191992 | 194726 | 192516 | 198990 | 204137 | 208568 | 212902 | 217972 | 226116 | 234359 | <b>204070</b> |
| <b>2010</b> | 236317 | 235667 | 231497 | 223804 | 215264 | 209270 | 205604 | 204989 | 202774 | 202675 | 206715 | 211709 | <b>215524</b> |
| <b>2011</b> | 210916 | 205989 | 197837 | 181041 | 171169 | 165742 | 162530 | 164070 | 164448 | 169191 | 177681 | 185706 | <b>179693</b> |
| <b>2012</b> | 187417 | 187315 | 180912 | 176142 | 170776 | 166437 | 167222 | 170276 | 170867 | 178532 | 188311 | 196898 | <b>178425</b> |
| <b>2013</b> | 201776 | 200495 | 194224 | 190367 | 185012 | 179806 | 181398 | 181129 | 183741 | 188536 | 196522 | 205802 | <b>190734</b> |
| <b>2014</b> | 208777 | 205934 | 199911 | 192829 | 184436 | 180689 | 180822 | 179880 | 183113 | 187715 | 193892 | 203926 | <b>191827</b> |
| <b>2015</b> | 206138 | 206369 | 204266 | 199346 | 192798 | 191090 | 190939 | 192669 | 196042 | 200920 | 210886 | 220209 | <b>200973</b> |
| <b>2016</b> | 222751 | 222888 | 218187 | 210926 | 206239 | 201131 | 199347 | 201989 | 203568 | 207512 | 215215 | 223413 | <b>211097</b> |

Erläuterungen siehe Seiten 26-28.

## T13: Abgerechnete Kurzarbeit

### Betriebe, betroffene Arbeitnehmer und ausgefallene Arbeitsstunden

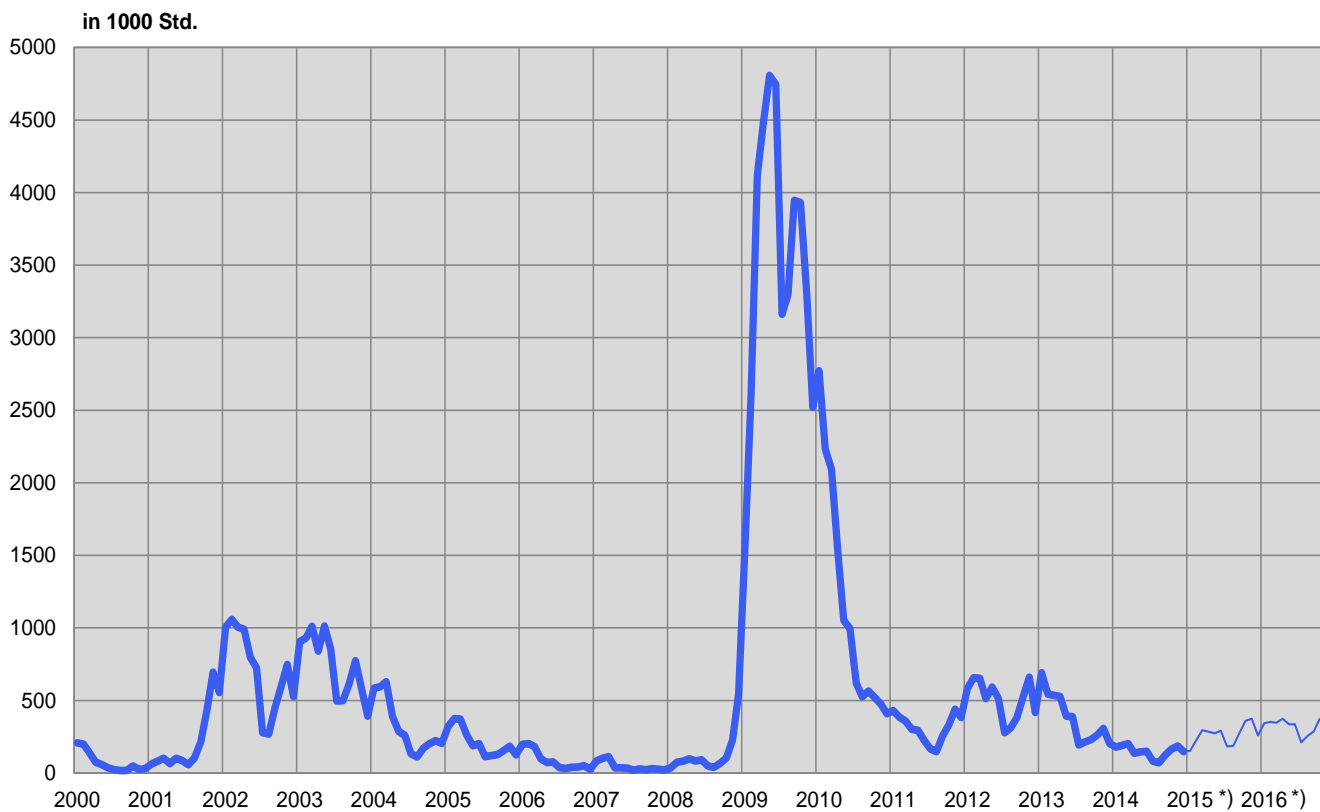
| Merkmale                      | Oktober<br>2016 *) | Veränderung gegenüber |      |              |      |
|-------------------------------|--------------------|-----------------------|------|--------------|------|
|                               |                    | September 2016        |      | Oktober 2015 |      |
|                               |                    | absolut               | in % | absolut      | in % |
| - Betriebe                    | <b>586</b>         | 81                    | 16.0 | 23           | 4.1  |
| - betroffene Arbeitnehmer     | <b>6459</b>        | 1400                  | 27.7 | 478          | 8.0  |
| - ausgefallene Arbeitsstunden | <b>372500</b>      | 86726                 | 30.3 | 12328        | 3.4  |

\*) *kursiv* = provisorische Werte.

(...) Veränderungen über 200% werden nicht publiziert.

Erläuterungen siehe Seiten 26-28.

## G8: Kurzarbeit, abgerechnete ausgefallene Arbeitsstunden



\*) provisorische Werte



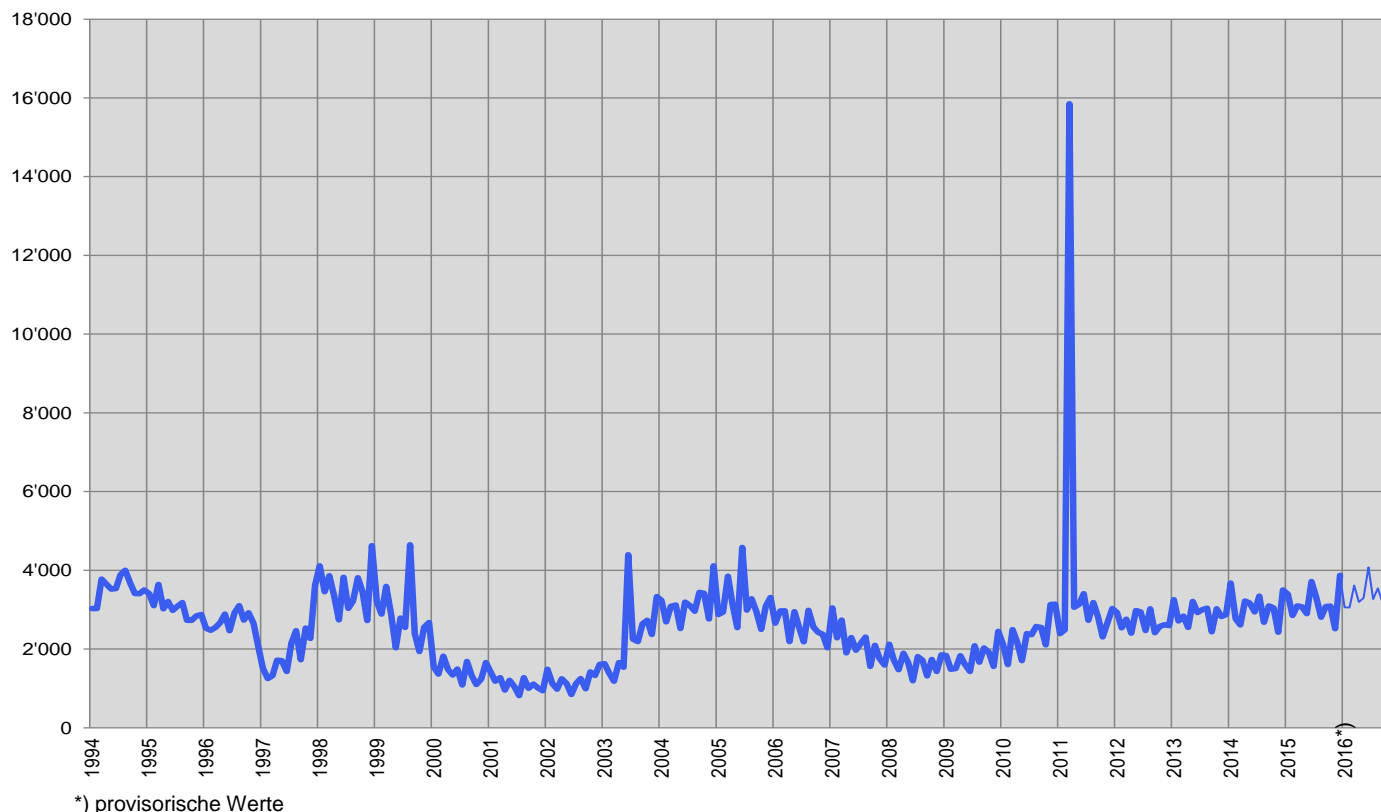
**T14: Aussteuerungen aus der Arbeitslosenversicherung**

|               | Jan.        | Feb.        | März        | April       | Mai         | Juni        | Juli        | Aug.        | Sept.       | Okt.        | Nov. | Dez. | Ø           |
|---------------|-------------|-------------|-------------|-------------|-------------|-------------|-------------|-------------|-------------|-------------|------|------|-------------|
| <b>1996</b>   | 2527        | 2475        | 2548        | 2675        | 2887        | 2464        | 2919        | 3099        | 2733        | 2921        | 2657 | 2077 | <b>2665</b> |
| <b>1997</b>   | 1514        | 1251        | 1323        | 1718        | 1703        | 1432        | 2151        | 2463        | 1728        | 2531        | 2269 | 3620 | <b>1975</b> |
| <b>1998</b>   | 4112        | 3454        | 3861        | 3363        | 2743        | 3820        | 3036        | 3212        | 3808        | 3452        | 2725 | 4623 | <b>3517</b> |
| <b>1999</b>   | 3207        | 2886        | 3591        | 2877        | 2034        | 2788        | 2549        | 4648        | 2388        | 1936        | 2549 | 2671 | <b>2844</b> |
| <b>2000</b>   | 1547        | 1365        | 1817        | 1482        | 1337        | 1494        | 1086        | 1681        | 1329        | 1097        | 1238 | 1656 | <b>1427</b> |
| <b>2001</b>   | 1417        | 1182        | 1272        | 955         | 1206        | 1042        | 815         | 1271        | 1005        | 1111        | 1009 | 941  | <b>1102</b> |
| <b>2002</b>   | 1485        | 1122        | 982         | 1243        | 1119        | 842         | 1123        | 1247        | 990         | 1417        | 1331 | 1610 | <b>1209</b> |
| <b>2003</b>   | 1627        | 1384        | 1183        | 1656        | 1538        | 4395        | 2251        | 2188        | 2641        | 2732        | 2369 | 3331 | <b>2275</b> |
| <b>2004</b>   | 3238        | 2688        | 3084        | 3117        | 2519        | 3191        | 3102        | 2963        | 3440        | 3416        | 2764 | 4111 | <b>3136</b> |
| <b>2005</b>   | 2878        | 2939        | 3852        | 3123        | 2543        | 4583        | 2991        | 3275        | 2963        | 2499        | 3093 | 3309 | <b>3171</b> |
| <b>2006</b>   | 2658        | 2964        | 2970        | 2187        | 2949        | 2547        | 2181        | 2985        | 2561        | 2426        | 2373 | 2030 | <b>2569</b> |
| <b>2007</b>   | 3046        | 2286        | 2738        | 1905        | 2292        | 1971        | 2136        | 2303        | 1560        | 2093        | 1754 | 1592 | <b>2140</b> |
| <b>2008</b>   | 2121        | 1719        | 1474        | 1894        | 1653        | 1192        | 1808        | 1715        | 1318        | 1736        | 1431 | 1851 | <b>1659</b> |
| <b>2009</b>   | 1833        | 1488        | 1504        | 1828        | 1606        | 1428        | 2085        | 1666        | 2024        | 1914        | 1561 | 2451 | <b>1782</b> |
| <b>2010</b>   | 2122        | 1603        | 2496        | 2166        | 1707        | 2390        | 2366        | 2573        | 2542        | 2106        | 3131 | 3143 | <b>2362</b> |
| <b>2011</b>   | 2390        | 2487        | 15850       | 3063        | 3132        | 3406        | 2729        | 3180        | 2821        | 2306        | 2664 | 3026 | <b>3921</b> |
| <b>2012</b>   | 2929        | 2540        | 2755        | 2402        | 2975        | 2946        | 2469        | 3021        | 2415        | 2573        | 2619 | 2592 | <b>2686</b> |
| <b>2013</b>   | 3253        | 2714        | 2836        | 2551        | 3209        | 2925        | 3000        | 3037        | 2438        | 3021        | 2827 | 2868 | <b>2890</b> |
| <b>2014</b>   | 3673        | 2771        | 2610        | 3219        | 3166        | 2946        | 3343        | 2677        | 3098        | 3045        | 2428 | 3501 | <b>3040</b> |
| <b>2015</b>   | 3395        | 2851        | 3093        | 3070        | 2896        | 3716        | 3319        | 2811        | 3077        | 3088        | 2515 | 3871 | <b>3142</b> |
| <b>* 2016</b> | <i>3059</i> | <i>3054</i> | <i>3613</i> | <i>3195</i> | <i>3293</i> | <i>4078</i> | <i>3269</i> | <i>3542</i> | <i>3161</i> | <i>2676</i> |      |      |             |

\* *kursiv* = provisorische Werte.

Erläuterungen siehe Seiten 26-28.

Von den im Oktober ausgesteuerten Personen haben bis Ende Dezember 298 Personen oder 11% eine neue Stelle gefunden. 604 Personen oder 23% sind weiterhin bei einem RAV registriert und bleiben damit als arbeitslos oder stellensuchend erfasst. Sie haben die Möglichkeit, weiterhin von den Dienstleistungen der RAV und den angebotenen arbeitsmarktlichen Massnahmen zu profitieren. 1774 Ausgesteuerte (66%) sind nicht mehr eingeschrieben (ein späterer Wiedereintritt in den Arbeitsmarkt oder der Rückzug davon sind daher nicht erfassbar).

**G9: Aussteuerungen aus der Arbeitslosenversicherung**

\*) provisorische Werte

### ERLÄUTERUNGEN

|  |   |
|--|---|
| <b>Registrierte Arbeitslose</b>                          | Personen, welche bei einem Regionalen Arbeitsvermittlungszentrum gemeldet sind, keine Stelle haben und sofort vermittelbar sind. Dabei ist unerheblich, ob diese Personen eine Arbeitslosenentschädigung beziehen oder nicht.<br><b>Ganzarbeitslose</b> suchen eine Vollzeitstelle;<br><b>teilweise Arbeitslose</b> eine Teilzeitstelle.  |
| <b>Registrierte Stellensuchende</b>                      | Alle arbeitslosen und nichtarbeitslosen Personen, welche beim Regionalen Arbeitsvermittlungszentrum gemeldet sind und eine Stelle suchen.   |
| <b>Registrierte nicht-arbeitslose Stellensuchende</b>    | Personen, die bei einem Regionalen Arbeitsvermittlungszentrum registriert, jedoch im Unterschied zu den Arbeitslosen entweder nicht sofort vermittelbar sind oder aber über eine Arbeit verfügen.<br>Die registrierten nichtarbeitslosen Stellensuchenden entsprechen der Differenz zwischen dem Total der registrierten Stellensuchenden und den Arbeitslosen. Als Kategorien der registrierten nicht-arbeitslosen Stellensuchenden werden die Anzahl Personen in Programmen zur vorübergehenden Beschäftigung, in Umschulung oder Weiterbildung, im Zwischenverdienst sowie Übrige ausgewiesen.   |
| <b>Programme zur vorübergehenden Beschäftigung (PvB)</b> | Von der Arbeitslosenversicherung finanzierte Programme mit dem Zweck, die berufliche Eingliederung bzw. Wiedereingliederung der Versicherten zu erleichtern. Sie ermöglichen den Teilnehmenden, ihre beruflichen Qualifikationen zu erhalten und neue Fähigkeiten zu fördern. Die vorübergehende Beschäftigung kann auch im Rahmen von Berufspraktika in Unternehmen und in der Verwaltung oder in Motivationssemestern für Schulabgänger erfolgen.   |
| <b>Umschulung / Weiterbildung</b>                        | Umschulungs- und Weiterbildungsmaßnahmen (Kurse) bezwecken die rasche und wesentliche Verbesserung der Vermittlungsfähigkeit eines Versicherten auf dem Arbeitsmarkt. Die Massnahme kann auch als Ausbildungspraktikum bei einer Unternehmung oder im Rahmen einer Übungsfirma erfolgen.<br><b>Nichtarbeitslose in Umschulung/Weiterbildung werden zeitweise vom Beratungsgespräch befreit</b> , um sich intensiver der Ausbildung widmen zu können. Sie werden in der Tabelle 2c der Statistik der Nichtarbeitslosen erfasst.<br><b>Für Arbeitslose in Umschulung/Weiterbildung besteht hingegen die Pflicht zum Beratungs-gespräch.</b> Diese Personen werden in Tabelle 1a der Statistik der Arbeitslosen ausgewiesen. |
| <b>Zwischenverdienst</b>                                 | Als Zwischenverdienst gilt jedes Einkommen aus selbständiger oder unselbständiger Erwerbstätigkeit, das ein Bezüger von Arbeitslosenentschädigung zur Vermeidung oder Verringerung der Arbeitslosigkeit in der Bezugsperiode erzielt.   |
| <b>Übrige nichtarbeitslose Stellensuchende</b>           | Dazu gehören Personen mit Einarbeitungszuschüssen, mit Pendler- und Wochenaufenthalter-beiträgen, mit Leistungen zur Förderung der selbständigen Erwerbstätigkeit sowie Personen, die wegen Krankheit, Militärdienst oder aus anderen Gründen nicht sofort vermittelbar sind, Personen während der Kündigungsfrist.   |
| <b>Vermittlungsfähigkeit</b>                             | Der Arbeitslose ist vermittlungsfähig, wenn er bereit, in der Lage und berechtigt ist, eine zumutbare Arbeit anzunehmen.  |
| <b>Bestände</b>  | Anzahl am Stichtag. Als Stichtag gilt der letzte Tag des Monats.  |
| <b>Zugänge / Abgänge</b>                                 | Zugänge bezeichnen die Summe der Neuanmeldungen in den Erwerbsstatus ‚arbeitslos‘ plus die Mutationen von ‚nichtarbeitslos‘ auf ‚arbeitslos‘. Entsprechend setzen sich die Abgänge zusammen aus den Abmeldungen der Arbeitslosen und den Mutationen von ‚arbeitslos‘ auf ‚nichtarbeitslos‘. Zusätzlich sind auf Niveau Gesamtschweiz auch andere Flüsse mess- und ausweisbar (Zu- und Abgänge in den Aggregaten stellensuchend, nichtarbeitslos; Unteraggregate nichtarbeitslos; offene Stellen).   |
| <b>Saisonbereinigung</b>                                 | Methode, welche die Elimination der saisonalen Komponente einer Zeitreihe erlaubt. Es wird das Saisonbereinigungsverfahren X-12 verwendet. Das Verfahren berechnet die Zeitreihe mit jedem zusätzlichen Wert neu, so dass die bereinigten Werte von einem Monat zum anderen variieren können.   |
| <b>Alter</b>   | Differenz zwischen Stichtag (letzter Tag im Monat) und dem Geburtsdatum (Jahr und Monat) der betreffenden Person. Klassenbildung in Schritten von fünf Jahren.  |
| <b>Jugendarbeitslosigkeit</b>                            | Arbeitslose im Alter von 15 - 24 Jahren.  |
| <b>Bisherige Dauer</b>                                   | Differenz in Tagen zwischen Stichtag und dem Anmeldedatum, abzüglich der Zeitspanne, in der die betroffene Person nicht als arbeitslos gilt (Programme zur vorübergehenden Beschäftigung, Zwischenverdienst etc.).  |
| <b>Erwerbssituation</b>                                  | <b>Vorher erwerbstätig:</b> Das Ende der beruflichen Aktivitäten liegt nicht weiter als 6 Monate vor der Anmeldung beim Regionalen Arbeitsvermittlungszentrum zurück.   |

**Erstmals auf Stellensuche:** soeben die Ausbildung beendet (Lehrlinge sind unter *vorher erwerbstätig*).  
**Wiedereintritt ins Erwerbsleben:** nach einem Unterbruch der Erwerbstätigkeit von mindestens 6 Monaten.  
**Umschulung / Weiterbildung:** Vermittelbare Arbeitslose, die sich weiterbilden oder umschulen lassen.

|  |   |
|--|---|
| <b>Arbeitslosenquote</b>                         | Zahl der registrierten Arbeitslosen am Stichtag (letzter Tag des Monats) geteilt durch die Zahl der Erwerbspersonen (seit 1. Jan. 2014: 4'493'249 Personen) gemäss 3-Jahres-Pooling 2012 bis 2014 der Strukturerhebungsdaten zum Erwerbsleben der Bevölkerung (erhoben durch das Bundesamt für Statistik), multipliziert mit 100.   |
| <b>Erwerbspersonen</b>                           | <p>Erwerbstätige (ab einer Arbeitsstunde pro Woche) plus Erwerbslose unter der Wohnbevölkerung.</p> <p>Die Zahl der Erwerbspersonen fliesst über den Nenner in die Berechnung der Arbeitslosenquote ein und tangiert über deren Feingliederung (nach Regionen, Kantonen, Nationalität, Altersklassen, Geschlecht) diverse Tabellen in der Arbeitsmarktstatistik des SECO. Ausnahme: Die Arbeitslosenquoten zu den Wirtschaftszweigen und den Berufen wird nicht über die Zahl der Erwerbspersonen, sondern über die Zahl der Erwerbstätigen berechnet.</p> <p>Die Zahl der Erwerbspersonen wird seit 2010 im Rahmen von Strukturerhebungen zum Erwerbsleben der Bevölkerung durch das Bundesamt für Statistik als jährlich durchgeführte Stichprobe erhoben. Solche jährlich durchgeführte Strukturerhebungen können zu sogenannten Mehrjahres-Poolings zusammengefasst werden. Vorteil eines solchen Vorgehens ist eine breiter abgestützte Datenbasis im Erwerbspersonenbereich. Das SECO setzt für die Berechnung der Arbeitslosenquoten deshalb die Arbeitslosenzahlen ab 1. Jan. 2014 nicht mehr ins Verhältnis zu den Erwerbspersonenzahlen aus dem Jahr 2010, sondern zu den Erwerbspersonenzahlen aus einem 3-Jahres-Pooling der Strukturerhebungsdaten 2012 bis 2014.</p> <p>Durch die Abstützung auf die Stichprobenmethode kann der Nenner der Arbeitslosenquote häufiger angepasst werden als unter der früheren Volkszählungsmethode (Vollerhebung alle 10 Jahre). Die vom SECO verwendeten Erwerbspersonenzahlen umfassen auch die Diplomaten und internationalen Funktionäre mit Wohnsitz in der Schweiz.</p> <p>(Bis 31.12.1999 wurden der Berechnung der Arbeitslosenquote die Erwerbspersonen ab 6 Arbeitsstunden pro Woche zugrunde gelegt. Diese Basis ist nicht mehr verfügbar).</p> |
| <b>Variationskoeffizient der Erwerbspersonen</b> | <p>Der Variationskoeffizient (VK) ist ein relatives Streuungsmass zur Beschreibung der Genauigkeit eines Schätzwertes. Der Variationskoeffizient errechnet sich aus der Standardabweichung einer Stichprobenverteilung dividiert durch den Mittelwert dieser Verteilung, multipliziert mit 100. (Der Variationskoeffizient beschreibt damit die relative Standardabweichung einer Stichprobenverteilung und ermöglicht damit, bei Verteilungen mit unterschiedlichen Mittelwerten die Variabilität der Messwerte miteinander zu vergleichen).</p> <p>Mit dem Variationskoeffizienten kennzeichnet das SECO bei den Arbeitslosenquoten die Genauigkeit der Erwerbspersonenzahl (des Nenners der Arbeitslosenquote) mit Buchstaben: A bedeutet eine mögliche Abweichung der Erwerbspersonenzahl vom wahren Wert um 0.0 bis 1.0 %, B um 1.1 bis 2 %, C um 2.1 bis 5 %, D um 5.1 bis 10 %. Arbeitslosenquoten, die auf Erwerbspersonen mit einem Variationskoeffizient von über 10 % beruhen, werden nicht veröffentlicht.</p>  |
| <b>Wirtschaftszweige</b>                         | Systematik gemäss NOGA 2008 (NOmenclature Générale des Activités économiques).  |
| <b>Berufsgruppen</b>                             | Systematik gemäss Schweiz. Berufsnomenklatur 2000. Zuordnung nach zuletzt ausgeübter Tätigkeit.   |
| <b>Ausgeübte Funktion</b>                        | <p><b>Selbständig:</b> Inhaber einer Einzelunternehmung oder unbeschränkt haftender Gesellschafter einer Kollektiv- oder Kommanditgesellschaft.</p> <p><b>Kaderfunktion:</b> mit Leitungs-, Koordinations- und Kontrollaufgaben beauftragt.</p> <p><b>Fachfunktion:</b> mit Aufgaben von erheblicher Schwierigkeit betraut, die unter eigener Verantwortung ausgeführt werden.</p> <p><b>Hilfsfunktion:</b> Ausführung von einfachen Arbeiten, welche keine besondere berufliche Ausbildung erfordern.</p> <p><b>Lehrling:</b> Abschluss bzw. Abbruch der Lehre oder einer gleichwertigen Ausbildung.</p> <p><b>Praktikant:</b> Schul- oder Hochschulabgänger/in mit kurzer (i.d.R. 3-6 Monate), praktischer Erfahrung in einem Beruf.</p> <p><b>Schüler / Student:</b> Abschluss bzw. Abbruch einer Ausbildung an einer Schule.</p> <p><b>Heimarbeit:</b> Tätigkeit in der eigenen Wohnung im Auftrag eines Betriebes.</p>   |
| <b>Langzeitarbeitslose</b>                       | Personen, die seit über einem Jahr arbeitslos sind.   |
| <b>Gemeldete offene Stellen</b>                  | Die offenen Stellen werden den Regionalen Arbeitsvermittlungszentren, welche die entsprechenden Register bewirtschaften, freiwillig gemeldet. Seit Juni 2009 wird eine gemeldete offene Stelle nach Ablauf des Gültigkeitsdatums nicht mehr automatisch abgemeldet. Neu hat der zuständige Personalberater im RAV nach Ablauf des Gültigkeitsdatums einen zusätzlichen Monat Zeit, die offene Stelle entweder definitiv abzumelden oder das „Datum gültig bis“ zu verlängern, wodurch die offene Stelle weiterhin im Bestand verbleibt.   |

|                                    |   |
|------------------------------------|---|
| <b>Arbeitszeit</b>                 | <b>Vollzeit:</b> 90% oder mehr der betriebsüblichen Arbeitszeit.<br><b>Teilzeit:</b> weniger als 90% der betriebsüblichen Arbeitszeit.  |
| <b>Missing Values</b>              | Aufgrund fehlender Werte aggregiert sich nicht in allen Tabellen die Summe der Einzelwerte auf das ausgewiesene Total.  |
| ...                                | Zahl nicht bekannt, gegenstandslos oder aus statistischen Gründen nicht aufgeführt.   |
| -                                  | Wert genau Null.  |
| <b>Definition der Aussteuerung</b> | <p>Bei den Ausgesteuerten handelt es sich um Personen, die entweder ihren Höchstanspruch auf Taggelder ausgeschöpft haben, oder deren Anspruch auf Arbeitslosentaggelder nach Ablauf der zweijährigen Rahmenfrist erloschen ist, und die anschliessend keine neue Rahmenfrist eröffnen können. Die Aussteuerung erfolgt in dem Monat, in dem das letzte Taggeld bezogen worden ist.</p> <p>Der Höchstanspruch hängt von der Beitragszeit und dem Alter ab.<br/>Seit dem 1. April 2011 gilt die folgende Regelung:</p> <ul style="list-style-type: none"><li>- Personen, welche in den 2 Jahren vor der Arbeitslosigkeit während mindestens 12, aber weniger als 18 Monaten Arbeitslosenversicherungsprämien bezahlt haben, können maximal 260 Taggelder beziehen.</li><li>- Personen mit einer Beitragszeit ab 18 Monaten haben Anspruch auf 400 Taggelder.</li><li>- 520 Taggelder beträgt der Höchstanspruch von Personen mit einer Beitragsdauer von mindestens 22 Monaten, die entweder älter als 55 Jahre sind, oder die eine Invaliditäts-Rente beziehen, welche einem Invaliditätsgrad von mindestens 40 % entspricht.</li><li>- Anspruch auf maximal 200 Taggelder haben Personen bis 25 Jahren und ohne Unterhaltspflichten, welche eine Beitragsdauer von mindestens 12 Monaten aufweisen.</li><li>- Wer von der Beitragszeit befreit ist, kann maximal 90 Taggelder beanspruchen.</li><li>- Personen, deren Rahmenfrist innerhalb der letzten vier Jahre vor der Erreichung des ordentlichen AHV-Rentenalters beginnt, können zusätzlich 120 Taggelder beziehen.</li></ul> <p>Vom 1. Juli 2003 bis zum 31.3.2011 galten die folgenden Höchstansprüche:</p> <ul style="list-style-type: none"><li>- Anspruch auf 400 Taggelder hatten Personen mit einer Beitragszeit von mindestens 12 Monaten.</li><li>- Wer eine Beitragszeit von 18 Monaten aufwies und entweder älter als 55 Jahre war oder eine Rente der Invaliden- oder Unfallversicherung bezog, hatte Anspruch auf 520 Taggelder.</li><li>- Personen, deren Rahmenfrist innerhalb der letzten vier Jahre vor der Erreichung des ordentlichen AHV-Rentenalters begann, konnten zusätzlich 120 Taggelder beziehen.</li><li>- Wer von der Beitragszeit befreit war, hatte auf maximal 260 Taggelder Anspruch.</li><li>- Personen mit Anspruch auf 400 Taggelder konnten zusätzliche 120 Taggelder beziehen, wenn sie in Kantonen/Regionen wohnten, die während mindestens 6 Monaten eine Arbeitslosenquote von mehr als 5% aufwiesen. Die betroffenen Kantone mussten sich mit 20% an den zusätzlichen Kosten beteiligen.</li></ul> <p>Zwischen Januar 1997 und Juni 2003 genügten 6 Monaten Beitragszeit in den 2 Jahren vor der Arbeitslosigkeit, um eine 2-jährige Rahmenfrist zu eröffnen. Der Höchstanspruch betrug für die meisten Personen 520 Taggelder.</p> <p>Bis Ende des Jahres 1996 hing das Maximum der ausbezahlten Taggelder von der Beitragszeit ab. 6 Monate Beitragszeit gaben Anrecht auf 170 Taggelder, 12 Monate auf 250 Taggelder und 18 Monate auf 400 Taggelder.</p> <p>Aus praktischen Gründen, die mit den Auszahlungen im Zusammenhang stehen, sind die Daten der Arbeitslosenkassen zur Zahl der Aussteuerungen erst nach einer Frist von zwei Monaten verfügbar.</p> |
| <b>Abgerechnete Kurzarbeit</b>     | <p>Unter Kurzarbeit versteht man eine vorübergehende Kürzung der Arbeitszeit oder eine vollständige temporäre Betriebseinstellung mit in der Regel entsprechender Lohnkürzung, wobei das Arbeitsverhältnis weiter dauert. Ebenfalls als solche berücksichtigt werden Arbeitsausfälle als Folge behördlicher Massnahmen oder anderer nicht vom Arbeitgeber zu vertretender Umstände. Im Einzelfall kann auch eine einzelne Betriebsabteilung einem Betrieb gleichgestellt werden. Die Einführung von Kurzarbeit in einem Betrieb soll vorübergehende Beschäftigungseinbrüche ausgleichen und die Arbeitsplätze erhalten. Die Kurzarbeitsentschädigung bietet somit den Unternehmern eine Alternative zu Entlassungen.</p> <p>Statistisch erfasst wird die von den Kassen abgerechnete und ausbezahlte Kurzarbeit. Aus praktischen Gründen, die mit den Auszahlungen im Zusammenhang stehen, sind die Daten der Arbeitslosenkassen zur abgerechneten Kurzarbeit erst nach einer Frist von zwei Monaten verfügbar.</p>   |